



# BILAN 2025

RESEAU ANIMATION INTERCOMMUNALE  
5 Rue de la Tuilerie  
67110 NIEDERBRONN LES BAINS  
Tél : 03 67 10 03 15  
[www.reseau-animation.com](http://www.reseau-animation.com)



# SOMMAIRE GENERAL

I

**Rapport d'activité CAH**

II

**Rapport d'activité CCPNLB**





**PARTIE I :**

**RAPPORT  
D'ACTIVITÉ CAH**





# RAPPORT D'ACTIVITE CAH 2025

RESEAU ANIMATION INTERCOMMUNALE  
5 Rue de la Tuilerie  
67110 NIEDERBRONN LES BAINS  
Tél : 03 67 10 03 15  
[www.reseau-animation.com](http://www.reseau-animation.com)





# ENFANCE / FAMILLE



# SOMMAIRE

I

Introduction

II

Fonctionnement du service

III

Analyse de la qualité du service

IV

Analyse financière

V

Conclusion



## **I/ INTRODUCTION**

### **Accueils périscolaires et extrascolaires**

<b>Objet de la délégation</b>	<b>Gestion des accueils périscolaires et extrascolaires de Val de Moder et Engwiller</b>
<b>Nature de la convention</b>	Contrat de Concession de Service Public
<b>Date de signature du contrat</b>	07/07/2021
<b>Date de prise d'effet du contrat</b>	01/09/2021
<b>Echéance du contrat</b>	31/08/2026
<b>Durée du contrat</b>	5 ans
<b>Dénomination sociale du concessionnaire</b>	Association RESEAU ANIMATION INTERCOMMUNALE
<b>Coordonnées</b>	8 PLACE DE L'HOTEL DE VILLE 67110 NIEDERBRONN LES BAINS
<b>Représentant légal</b>	SYLVIA LEININGER PRESIDENTE
<b>Direction</b>	VERONIQUE HEITZ

## **II/ FONCTIONNEMENT DU SERVICE**

### **2.1 Organisation des temps d'accueil périscolaire :**

<b>ACCUEILS</b>	<b>PUBLIC</b>	<b>MATIN</b>	<b>MIDI</b>	<b>SOIR</b>	<b>MERCREDI</b>	<b>HABILITATION DRAJES</b>
<b>Périscolaire maternelle Pflimlin</b>	3 à 6 ans 40 enfants	7h30 - 8h15	11h30 - 13h30	16h15 - 18h30	*Journée : 7h30-18h30 *Demi-journée sans repas matin : 7h30-12h *Demi-journée avec repas matin : 7h30-13h30 *Demi-journée avec repas après-midi : 12h00-18h30 *Demi-journée sans repas après-midi : 13h30-18h30	0670197AP0001 24-E01
<b>Périscolaire élémentaire Pflimlin</b>	7 à 10 ans 70 enfants	7h30 - 8h15	11h30 - 13h30	16h15 - 18h30	/	0670197AP000 124-E01

<b>Périscolaire maternelle Engwiller</b>	3 à 6 ans 15 enfants	/	12h00 - 13h50	16h10- 18h30	/	0670197AP000 324-E01
<b>Périscolaire élémentaire Engwiller</b>	7 à 10 ans 25 enfants	/	12h00 - 13h50	16h10- 18h30	/	0670197AP000 324-E01

## 2.2 Organisation des temps d'accueil extrascolaires :

SITE	PUBLIC	PETITES VACANCES	ETE	HABILITATION DRAJES
<b>Accueil de loisirs extrascolaire</b>	3 à 11 ans 20 maternelles et 30 élémentaires	Hiver Printemps Automne	Juillet (3 semaines) Aout (2 semaines)	*0670197CL000124- 24-H01  *0670197CL000124- 24-O01  *0670197CL000124- 24-J01  *0670197CL000124- 24-A01  *0670197CL000124- 25-T01

## 2.3 Organisation de l'accueil des 3-6 ans et des 7-11 ans :

L'organisation de l'accueil des enfants se fait en fonction des horaires et des lieux d'accueil.

### A / Le Pflimlin :

Pour le périscolaire P Pflimlin, l'accueil est organisé de la manière suivante :

- Le matin : les animateurs ont accueilli les enfants, quel que soit leur âge, à la porte. Puis, ils sont accompagnés à l'activité proposée par l'animateur. Ce dernier a proposé une activité où les enfants étaient libres de participer. Des coins permanents ont été mis en place pour que les enfants puissent se diriger vers ce qui les intéresse (jeux pour petits, livres, jeux de construction...)
- Le midi : les enfants de 3 à 6 ans ont été cherchés dans leur classe. Les enfants élémentaires se rendaient au point de RDV dans la cour.  
Les enfants ont mangé en 2 services. Après le repas, les maternelles sont allés à la salle de sieste avec leurs animateurs. Une ATSEM a pris le relais de la sieste lorsque le temps périscolaire était terminé.  
Des activités d'animation ont été proposées aux enfants. Ils étaient libres d'y participer ou non. Ils avaient la possibilité de jouer dehors, de se détendre autour d'activités non dirigées (différents coins de jeux, bibliothèque, coin créatif, ...), ou de participer à un projet d'animation sur plusieurs séances.

- Le soir : le fonctionnement était identique au temps de midi. Comme le temps d'animation est plus long, les animateurs ont proposé des projets d'animation qui permettaient aux enfants de découvrir des activités nouvelles ou des activités qu'ils ne pratiqueraient par ailleurs.

Le projet phare 2025 a été « Les danses du monde ». Ce projet a permis aux enfants de découvrir différentes cultures à travers la danse, la musique et l'expression corporelle. Les enfants ont participé à des ateliers autour de danses traditionnelles et modernes venant de différents pays, tout en partageant des moments conviviaux et dynamiques.

### **B / RPI Engwiller :**

Les enfants arrivaient par groupe, il y a ceux d'Engwiller qui sont cherchés dans la cour de l'école, puis les enfants d'Uhrwiller et de Kindwiller qui arrivaient en bus. Ensuite, les enfants avaient le choix de jouer dehors, de participer à une activité ou de rejoindre les coins permanents.

Le soir l'organisation restait la même.

Le projet phare de cette année a été le projet « cartes postales » : ce projet a été un véritable voyage à travers les vacances des enfants, sans quitter le périscolaire ! En envoyant et recevant des cartes postales, les enfants ont pu découvrir différentes régions de France et du monde, s'ouvrir à d'autres paysages, cultures et modes de vie.

Cette activité a favorisé l'éveil à la curiosité et à l'ouverture sur le monde. Les enfants ont appris à situer des lieux sur une carte, à reconnaître des monuments, des paysages et des spécialités locales.

Ce projet a aussi renforcé le lien entre les enfants et leurs familles pendant les vacances, tout en maintenant un lien vivant avec le périscolaire.

En parallèle, des ateliers cuisine ont permis aux enfants de développer de nombreuses compétences à travers une activité concrète et ludique. Ils ont découvert différents aliments, appris à les reconnaître et à les utiliser, tout en partageant des moments conviviaux. La cuisine a favorisé le développement des sens, de la motricité fine, ainsi que la coopération au sein du groupe.

Ainsi, ce projet a permis de faire voyager les enfants autrement, de nourrir leur imagination et de renforcer la cohésion du groupe autour d'un échange riche, ludique et porteur de sens.

### **C / Mercredi / extrascolaire :**

Les enfants sont accueillis à partir de 7h30. Les coins permanents sont en place, ils peuvent choisir de commencer la journée tranquillement. Les activités sont proposées à partir de 8h30. Les thèmes des journées des mercredis sont réalisés en concertation avec les enfants.

Les parents ont inscrit les enfants en fonction de leur besoin de garde :

- 7h30-18h30 Journée complète
- 7h30-12h00 Matin sans repas
- 7h30-13h30 Matin avec repas
- 12h00-18h30 Après-midi avec repas
- 13h30-18h30 Après-midi sans repas

Durant les vacances scolaires, les enfants sont inscrits à la journée ou à la semaine.

Le choix des thèmes a été fait en concertation avec les équipes et les enfants. Le temps d'activité est adapté à l'âge des enfants. Il était varié : activités artistiques ou créatives, activités sportives, activités de pleine nature, jeux coopératifs, activités en partenariat avec les associations locales.

Ces activités partenariales ont constitué une véritable richesse d'ouverture culturelle, artistique ou sportive.

Un des projets phares de 2025 fut un projet solidaire en direction des animaux. En effet, les enfants des accueils du mercredi ont mené une belle action solidaire en direction de la SPA. Ils ont confectionné un calendrier afin de récolter des fonds pour soutenir les animaux et contribuer au bien-être de la structure.

Cette initiative leur a permis de s'investir dans un projet concret et porteur de sens. Elle a développé leur créativité à travers la réalisation du calendrier, mais aussi leur sens de l'engagement et de la solidarité. Les enfants ont pris conscience de l'importance d'aider les animaux et de participer à une cause collective. Ce projet a également favorisé la coopération, l'entraide et la fierté de participer à une action utile. En s'impliquant ensemble, ils ont vécu une expérience valorisante, renforçant la cohésion du groupe et le sentiment d'utilité au sein de la société.

#### 2.4 Respect du rythme de l'enfant :

Toutes les structures de notre association ont voulu respecter le rythme des enfants et leurs besoins. C'est pour cela que nous avons installé des coins permanents. Les enfants avaient la possibilité de participer ou non à des activités dirigées. Ils restaient toujours sous la surveillance d'un animateur.

D'autre part, nous avons souhaité laisser les enfants faire leurs propres apprentissages en prenant le temps. Prendre le temps, c'est éviter de les comparer entre eux et permettre à chacun de développer ses capacités à son rythme. C'est aussi prendre le temps de les observer pour mieux les connaître et respecter leurs besoins.

#### 2.5 Avantages des accueils à la journée pendant les vacances scolaires :

Le centre aéré a été un lieu où les enfants tissent de nouvelles amitiés. Ils ont appris à travailler en groupe. Les inscrire à la journée leur a permis de vivre un véritable moment collectif source d'épanouissement. En effet, ils ont pu découvrir des activités en dehors du cercle familial et scolaire. Ce qui fut proposé par les animateurs a été différent de ce que les enfants avaient l'habitude de faire à la maison ou à l'école. Les activités ont été très variées (sports, activités artistiques, loisirs créatifs, sorties, chasses au trésor, préparation de spectacles, etc.).

#### 2.6 Adaptation des accueils aux enfants à besoins particuliers :

Chaque structure a été en capacité d'adapter son fonctionnement pour accueillir dans les meilleures conditions les enfants nécessitant un accompagnement particulier. Notre volonté a été d'accueillir tous les enfants dans les meilleures conditions d'accueil. Nous avons pu bénéficier pour les enfants porteurs d'handicaps des journées de formation et d'accompagnement de l'UEMA.

#### 2.7 Nombre de jours d'ouverture sur l'année :

La structure P. Pflimlin était ouverte 227 jours (226 jours en 2024 et 234 jours en 2023)  
 Le structure RPI Engwiller était ouverte 134 jours (137 jours en 2024 et 139 jours en 2023).

#### 2.9 Nombre d'enfants inscrits par an et leur provenance :

##### A / Nombre d'inscrits :

#### PERISCOLAIRE

ACCUEILS	Nombre de familles			Nombre d'enfants		
	2025	2024	2023	2025	2024	2023
PERISCOLAIRE ENGWILLER	78	53	46	95	68	60
MERCREDIS PFLIMLIN	79	85	99	97	109	124
PERISCOLAIRE PFLIMLIN	140	139	133	190	183	183
TOTAL	297	277	278	372	360	367

## EXTRASCOLAIRE

ACCUEILS	Nombre de familles			Nombre d'enfants		
	2025	2024	2023	2025	2024	2023
GRANDES VACANCES	89	94	88	108	112	108
PETITES VACANCES	104	102	132	133	132	165
TOTAL	193	196	220	241	244	273

### B / Origine géographique des familles :

## PERISCOLAIRES

PERISCOLAIRE ENGWILLER		
Répartition des familles et des enfants par ville	NBRE FAMILLES	NBRE ENFANTS
ENGWILLER	20	26
KINDWILLER	15	20
VAL DE MODER	3	3
NIEFERN	1	1
UHRWILLER	23	27
GRIESBACH	1	1
GUNDERSHOFFEN	3	4
HAGUENAU	1	1
MERTZWILLER	1	1
MIETESHEIM	1	1
MITSDORF	1	1
NLB	4	5
OBERBRONN	1	1
REICHSHOFFEN	1	1
RINGENDORF	1	1
STRASBOURG	1	1
<b>TOTAL</b>	<b>78</b>	<b>95</b>

<b>PERISCOLAIRE + ME PFLIMLIN</b>		
<b>Répartition des familles et des enfants par ville</b>	<b>NBRE FAMILLES</b>	<b>NBRE ENFANTS</b>
REICHSHOFFEN	4	4
MERTZWILLER	1	1
BITSCHHOFFEN	13	14
BOUXWILLER	1	1
BUSWILLER	1	1
DAUENDORF	1	1
ENGWILLER	7	7
GRASSENDORF	1	1
GRIESBACH	1	1
GRISBACH LE BASTBERG	1	1
GUMBRECHTSHOFFEN	1	2
GUNDERSHOFFEN	2	2
GUNSTETT	1	1
HAGUENAU	2	3
KEFFENDORF	1	1
KINDWILLER	7	8
MERTZWILLER	1	1
MIETESHEIM	1	2
MINVERSHEIM	1	2
MITSDORF	1	1
MORSCHWILLER	2	3
NIEDERBRONN LES BAINS	2	2
NIEDERMODERN	10	10
OBERBRONN	1	2
OBERMODERN ZUTZENDORF	1	1
SCHWEIGHOUSE S/MODER	3	3
UHRWILLER	2	3
UTTENHOFFEN	2	2
VAL DE MODER	144	203
VENDENHEIM	1	1
WINTERSHOUSE	1	1
WITTERSHEIM	1	1
<b>TOTAL</b>	<b>219</b>	<b>287</b>

## EXTRASCOLAIRE

EXTRASCOLAIRE PFLIMLIN		
Répartition des familles et des enfants par ville	NBRE FAMILLES	NBRE ENFANTS
REICHSHOFFEN	1	1
BITSCHHOFFEN	10	12
BUSWILLER	2	2
DAUENDORF	1	1
ENGWILLER	13	17
GRASSENDORF	3	4
GRIESBACH	1	2
GUMBRECHTSHOFFEN	2	3
GUNDERSHOFFEN	1	1
HAGUENAU	1	1
HURTIGHEIM	1	1
KINDWILLER	8	10
MERTZWILLER	2	3
MIETESHEIM	2	4
MINVERSHEIM	1	2
MORSCHWILLER	2	3
NEUBOURG	1	1
NIEDERBRONN LES BAINS	3	3
NIEDERMODERN	9	9
NIEFERN	1	1
OBERBRONN	2	3
OFFWILLER	2	3
REICHSHOFFEN	2	2
RINGENDORF	1	1
ROTHBACH	1	1
SCHWEIGHOUSE SUR MODER	1	1
UHRWILLER	2	4
UTTENHOFFEN	1	2
VAL DE MODER	114	141
WITTERSHEIM	1	1
ZUTZENDORF	1	1
<b>TOTAL</b>	<b>193</b>	<b>241</b>

### C / Répartition des enfants par âge :

#### PERISCOLAIRE ENGWILLER :

	Nombre d'enfants
De 0 à 3 ans	8
De 3 à 6 ans	34
De 6 à 9 ans	33
De 9 à 13 ans	22
De 13 à 15 ans	0
<b>TOTAL</b>	<b>97</b>

## PERISCOLAIRE PFLIMLIN + MERCREDIS :

	Nombre d'enfants
De 0 à 3 ans	35
De 3 à 6 ans	85
De 6 à 9 ans	98
De 9 à 13 ans	69
De 13 à 15 ans	0
<b>TOTAL</b>	<b>287</b>

## EXTRASCOLAIRE :

	Nombre d'enfants
De 0 à 3 ans	11
De 3 à 6 ans	95
De 6 à 9 ans	86
De 9 à 13 ans	49
De 13 à 15 ans	0
<b>TOTAL</b>	<b>241</b>

## III/ ANALYSE DE LA QUALITE DU SERVICE

### 3.1 Projet éducatif de l'association / valeurs / principes :

L'association Réseau Animation Intercommunale (RAI) mène une politique d'animation socioculturelle intercommunale visant à renforcer le vivre-ensemble, les liens sociaux et la participation des habitants. Elle agit à travers des activités culturelles, sportives, éducatives et de loisirs, en partenariat avec les écoles, les associations et les collectivités locales.

#### A) Valeurs et objectifs

Le projet social de la RAI repose sur trois valeurs principales :

- La dignité humaine,
- La solidarité,
- La démocratie.

Ses principaux objectifs sont :

1. Développer le lien social et le mieux-vivre ensemble.
2. Encourager l'engagement citoyen des familles, bénévoles et habitants.
3. Favoriser le travail en partenariat et la mise en réseau des acteurs locaux.

L'association accompagne les initiatives locales sans se substituer aux associations existantes.

## **B) Finalités éducatives**

RAI cherche à :

- Responsabiliser les enfants, jeunes et adultes,
- Favoriser l'autonomie, la créativité et l'esprit critique,
- Développer l'écoute, le respect et la coopération,
- Encourager l'innovation et l'expérimentation,
- Valoriser les savoir-faire et l'implication bénévole.

L'association accorde une grande importance aux relations humaines, au dialogue et à la participation de chacun.

## **C) Secteurs d'action**

### **Enfance (3-10 ans)**

- Animations et accueils de loisirs,
- Mini-camps,
- Actions culturelles,
- Accompagnement des animateurs et bénévoles.

### **Jeunesse (11-17 ans)**

- Animations régulières,
- Séjours et camps,
- Espaces jeunes,
- Accompagnement de projets,
- Encouragement à l'engagement citoyen.

### **Famille**

- Maintien du lien social,
- Soutien à la parentalité.

## **D) Objectifs éducatifs**

Pour les enfants et jeunes, l'association souhaite :

- Développer l'autonomie et le sens des responsabilités,
- Favoriser l'épanouissement personnel et social,
- Apprendre la vie collective et démocratique.

Pour les adultes et bénévoles :

- Encourager la participation,
- Soutenir les initiatives,
- Développer la médiation et la réflexion éducative,
- Valoriser les compétences et la formation.

## **E) Nature des activités**

Les activités proposées sont sportives, culturelles, artistiques, scientifiques ou environnementales. Elles ont pour but :

- L'éducation,
  - La socialisation,
  - La découverte,
  - La responsabilisation,
- tout en garantissant le plaisir et l'épanouissement des participants.

Les activités sont encadrées par des professionnels qualifiés et intégrées dans des projets pédagogiques construits avec les partenaires locaux.

## **F) Fonctionnement**

Les projets sont préparés, suivis et évalués collectivement par les équipes pédagogiques. Des réunions sont organisées avant, pendant et après chaque action afin d'assurer :

- La cohérence pédagogique,
- La communication avec les familles,
- L'évaluation des activités par les enfants, les familles et les équipes.

Les structures utilisées respectent les normes et agréments officiels.

## **G) Accueils des enfants à besoins particuliers / handicapés :**

Les accueils collectifs de mineurs de par leur nature, se doivent d'accueillir tous les enfants et doivent permettre à chacun d'y participer, qu'ils soient ou non en situation de handicap ou aient ou non des troubles de santé.

Nous souhaitons les intégrer au mieux dans nos activités. C'est pourquoi nos équipes ont travaillé à partir des deux guides de La direction de la jeunesse, de l'éducation populaire et de la vie associative (DJEPVA) :

- *Recommandations pour l'accueil des mineurs en situation de handicap en accueils collectifs de mineurs (ACM), Guide à l'attention des organisateurs et de leur équipe d'animation*
- *Accueillir un enfant ou un adolescent en situation de handicap en ACM - L'ESSENTIEL à retenir pour réussir un projet partagé*

Pour l'accueil d'enfants à besoins particuliers, nous proposons un temps d'échange avec la famille. Ensemble nous évoquons les besoins particuliers et organisons l'accueil de manière à ce que l'enfant soit intégré au groupe et puisse participer aux activités dans de bonnes conditions.

Nous proposons également, en fonction des activités proposées et de la nature du handicap, de participer en « inclusion individuelle ». L'objectif étant de favoriser l'inclusion de l'enfant au sein d'un groupe et de permettre aux autres enfants de modifier leur vision du handicap grâce aux expériences vécues en commun. Ainsi, une attention particulière est faite aux enfants de l'UEMA et de la classe ULIS.

Notre travail avec l'UEMA (Unité d'Enseignement Autisme) dans le cadre de l'inclusion de certains enfants implique une préparation en amont avec les professionnels de l'unité, ainsi que des discussions régulières pour ajuster les pratiques en fonction des besoins spécifiques des enfants. Ce partenariat permet à l'équipe de mettre en place des activités adaptées, de favoriser une intégration harmonieuse et de garantir une prise en charge personnalisée pour chaque enfant. Il contribue également à sensibiliser et former les animateurs aux particularités liées à l'autisme. Ce travail en équipe permet de renforcer la communication et le partage d'expérience entre les différents acteurs de l'inclusion scolaire et périscolaire.

Pour les enfants de la classe ULIS, ils sont plus autonomes, un point est fait avec leur enseignant une fois par trimestre.

### 3.2/ Moyens humains :

#### A / Rappel des taux d'encadrement :

	<b>Nbre maternelles</b>	<b>Encadrement</b>	<b>Nbre élémentaires</b>	<b>Encadrement</b>
PFLIMLIN PERI	40	4	70	5
PFLIMLIN PERI ME	16	2	24	3
PFLIMLIN EXTRA	20	3	30	3
ENGWILLER PERI	15	2	25	2

#### Répartition :

**\*Accueil PERISCOLAIRE PFLIMLIN :**

- 8 animateurs qualifiés ou en cours de formation, 1 animateur non qualifié, qui se partagent les plages périscolaires : 2 animateurs le matin / 9 animateurs le midi / 7 animateurs le soir
- 1 agent de service

**\*Accueil PERISCOLAIRE ENGWILLER :**

- 4 animatrices qualifiées ou en cours de formation qui se partagent les plages périscolaires : 4 animatrices le midi et 3 le soir
- 1 agent de service

**\*Accueil PERISCOLAIRE MERCREDI PFLIMLIN :**

- 5 animateurs qualifiés
- 1 agent de service

**\*Accueil EXTRASCOLAIRE PFLIMLIN :**

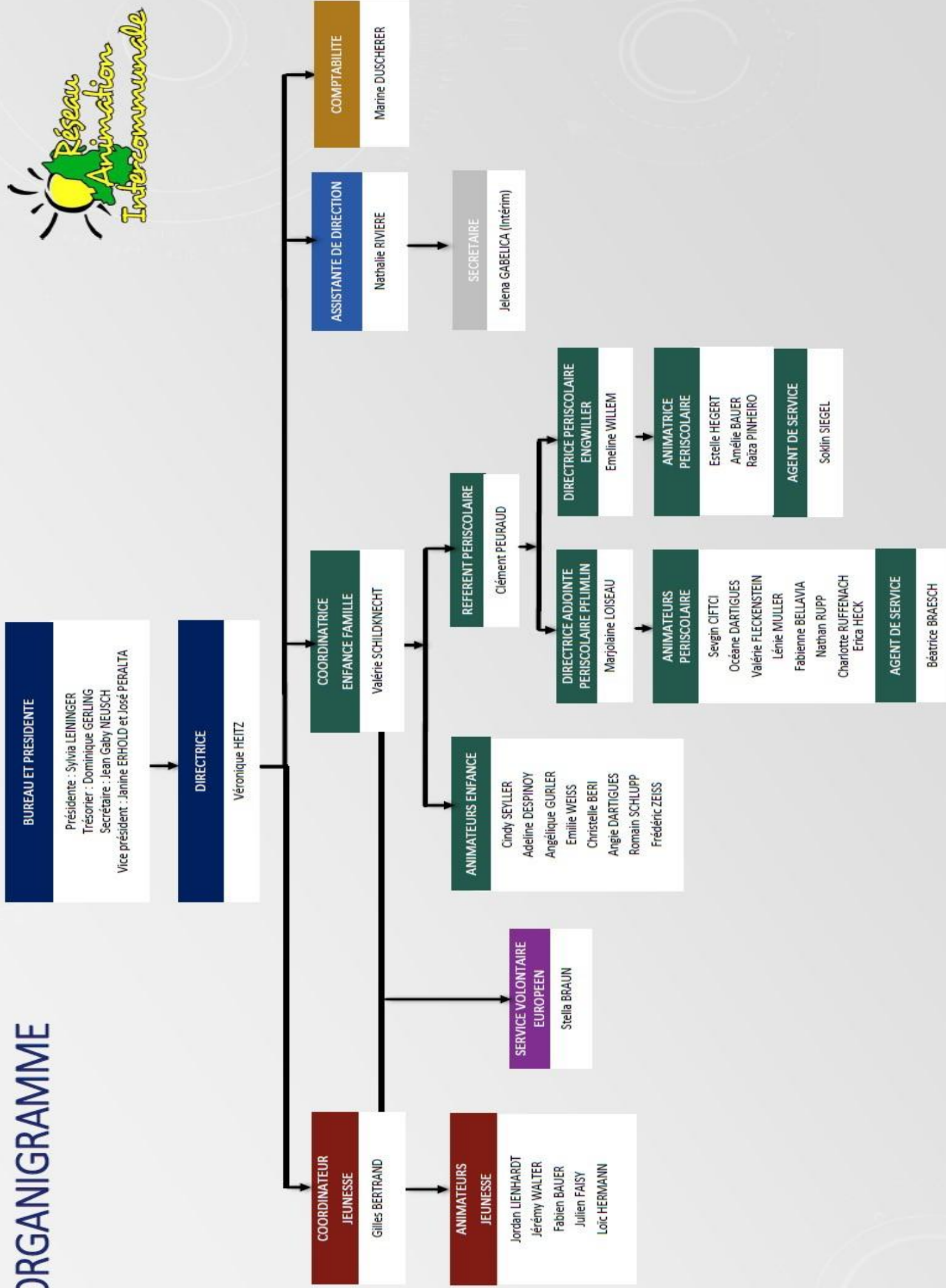
- 6 animateurs qualifiés
- 1 agent de service

**REMARQUES :**

Les équipes peuvent toutes être renforcées par des jeunes en stage (essentiellement en cours de formation volontaire BAFA).

#### **B / Organigramme :**

# ORGANIGRAMME



## C / Compétences des directeurs et diplômés des animateurs :

Le directeur de l'accueil périscolaire P. Pflimlin est titulaire du BPJEPS et est en capacité de :

\*Diriger une structure périscolaire de plus de 80 enfants

\*Encadrer tout public

- Communiquer dans les situations de la vie professionnelle
- Prendre en compte les caractéristiques des publics dans leurs environnements dans une démarche d'éducation à la citoyenneté
- Contribuer au fonctionnement d'une structure

\*Mettre en œuvre le projet d'animation s'inscrivant dans le projet éducatif

- Concevoir un projet d'animation
- Conduire un projet d'animation
- Evaluer un projet d'animation

\*Conduire une action d'animation dans le champ de la mention ou de direction d'un accueil collectif de mineurs pour la mention Loisirs tous publics

- Organiser gérer et évaluer les activités
- Encadrer un groupe ou une équipe dans le cadre des activités de la mention
- Accueillir les publics enfants et adolescents et les animateurs

\*Mobiliser les techniques de la mention pour mettre en œuvre des activités d'animation dans le champ de la mention

- Situer son activité d'animation dans un territoire
- Maîtriser les outils et techniques des activités dans le champ de la mention
- Conduire des activités d'animation

Les directrices de l'accueil périscolaire RPI ENGWILLER et des ACM extrascolaires sont titulaires du BAFD, elles sont en capacité de :

Diriger un ACM de 50 enfants

- Concevoir et mettre en œuvre un projet pédagogique qui prend en compte les besoins éducatifs des enfants dans leurs temps de loisirs,
- Tisser les relations avec les différents éducateurs des enfants (notamment les parents) et avec l'environnement du l'accueil collectif de mineurs,
- Créer les conditions d'un accueil qui garantit le bien-être, l'épanouissement et la sécurité des enfants et des adolescents,
- Conduire et accompagner une équipe autour d'un projet collectif et socialement utile.

Les animateurs et leurs diplômes :

Marjolaine LOISEAU BAFA / BP en cours

Sevgin CIFTCI BAFA

Océane DARTIGUES BAFA

Valérie FLECKENSTEIN BAFA

Erica HECK, non qualifiée

Lénie MULLER BAFA

Fabienne BELLAVIA BAFA

Nathan RUPP BAFA

Charlotte RUFFENACH BAFA

Amélie BAUER BAFA

Estelle HERGERT BAFA

Raiza PINHEIRO BAFA

## D / Recrutement et difficultés :

Nos équipes sont complètes. Nous ne connaissons pas de grandes difficultés de recrutement du fait que nous accompagnons de nombreux jeunes en formation et travaillons en étroite collaboration avec la Mission Locale.

Nous tenons à rappeler que notre politique de recrutement repose sur des personnes qui ont été investies dans notre association et issues du territoire sur lequel l'association est missionnée.

## E / Formations mises en place :

L'association soutient fortement la formation professionnelle des salariés. Nous proposons des formations individuelles ou collectives. Ainsi pour 2025, nous avons proposé :

- 1 formation BPJEPS
- 5 PS1
- 1 formation collective de prise de recul professionnel pour l'ensemble de l'équipe d'animation
- Formation en partenariat avec l'UEMA

### 3.3/ Les repas :

Dans le cadre de notre démarche solidaire, nous avons fait le choix de faire appel à l'ESAT ADAPEI « les Papillons Blancs » pour la livraison des repas. Les repas sont livrés en liaison chaude. Faire appel à cet établissement c'est promouvoir les compétences des professionnels en situation de handicap, profiter de leurs champs d'expertises, participer à l'économie solidaire et lutter contre l'exclusion et la discrimination de ces personnes.

Les menus sont constitués de 4 composantes afin de lutter contre le gaspillage alimentaire.

D'autre part, l'ESAT ADAPEI « les Papillons Blancs » nous proposent des animations calendaires ou thématiques, ce qui permet la rencontre des personnes porteurs de handicaps et les enfants des structures (animation St Nicolas, spectacle, ateliers cuisine...).

Lors des repas, nous favorisons l'autonomie. Les enfants se servent eux-mêmes. Ils aident à débarrasser et à nettoyer.

Le moment du repas est considéré comme un moment convivial. Chacun est invité à goûter les aliments. Nous souhaitons également que le repas soit aussi un moment d'éducation à la santé (soin, hygiène, prise de conscience de l'intérêt de manger équilibré).

Les menus seront proposés en concertation avec le responsable de la structure, le traiteur et les enfants. Une commission d'enfants sera chargée de se retrouver autour du sujet de la restauration afin de faire des propositions. Le repas est un élément essentiel de la santé.

Le temps de restauration reste avant tout un temps d'animation. Tous les jours, des activités seront proposés par tranches d'âges.

### 3.4/ Les partenaires :

Les partenariats nous permettent d'échanger et de créer du lien social.

L'association a travaillé en étroite collaboration avec :

- Les écoles maternelles et élémentaires des structures concernées
- Les infirmières scolaires
- Les autres structures périscolaires (MDE Pfaffenhoffen)
- Les structures sociales (AS, éducateurs...)
- Les associations de parents d'élèves
- L'association « Handi'chiens »
- Le musée de l'image Populaire
- La ferme GAEC
- ATSI (Association Turque de Solidarité Internationale)
- SPA Haguenau
- SDIS 67 Val de Moder
- La bibliothèque du Val de Moder
- Le magasin Match de Niedermodern
- Restaurant Le Repère de Mietesheim
- Association des parents d'élèves
- Go déco du Val de Moder
- l'UEMA

Les projets d'animation qui ont été mis en place en concertation avec ces partenaires.

- Projet d'animation « Les petits chefs solidaires » en partenariat avec l'ATSI (Association Turque de Solidarité Internationale) : À travers des ateliers cuisine et des moments de partage, les enfants ont découvert la solidarité, la coopération et différentes spécialités culinaires tout en participant à une action porteuse de valeurs humaines.
- Projet d'animation « Secrets de boulanger » en partenariat avec le magasin Match de Niedermodern : Les enfants ont découvert les étapes de fabrication du pain et de différentes spécialités boulangères. Ce projet a permis d'explorer les métiers de bouche et de développer le plaisir de cuisiner.
- Projet d'animation « Fabrique de déco » : Les enfants ont confectionné des décorations destinées aux sapins du marché de Noël du Val de Moder en partenariat avec Go déco. Ce projet a favorisé la créativité, le travail manuel et la participation à un événement local et convivial.
- Projet d'animation « Mission chefs en herbe » en partenariat avec le restaurant Le Repère de Mietesheim : Les enfants ont participé à des ateliers culinaires et découvert l'univers de la restauration. Ce projet a favorisé la découverte des saveurs, l'autonomie et le travail en équipe.
- Projet d'animation « La ferme en fête » en partenariat avec la ferme GAEC du Val de Moder : Les enfants ont découvert les animaux de la ferme et le monde agricole à travers différentes activités et rencontres. Ce projet a sensibilisé au respect des animaux et à la découverte de la vie rurale.
- Projet d'animation « Vive les pompiers » en partenariat avec le SDIS 67 du Val de Moder : Les enfants ont découvert le métier de pompier, les gestes de prévention et les véhicules d'intervention. Ce projet a permis de sensibiliser à la sécurité et à l'entraide.
- Projet « Cuisine avec l'école » : Les enfants ont participé à des ateliers culinaires en lien avec l'école afin de partager des moments conviviaux autour de la préparation de recettes. Ce projet a favorisé l'autonomie, la découverte des aliments, le travail en équipe et le plaisir de cuisiner ensemble.
- Projet « Journée de l'autisme » avec l'UEMA : Cette journée de sensibilisation a permis aux enfants de découvrir et mieux comprendre l'autisme à travers des échanges, activités et temps de partage adaptés. Ce projet a favorisé l'ouverture aux autres, la tolérance, l'inclusion et le respect des différences.

### **3.5/ Projet pédagogique :**

Le projet pédagogique, commun à toutes les structures, vise à accompagner l'enfant dans son développement personnel, social et citoyen à travers des activités adaptées, un cadre sécurisant et une participation active à la vie collective.

#### **3.5.1 Les objectifs pédagogiques :**

##### **A/ Favoriser le développement de l'enfant**

L'équipe éducative cherche à :

- Développer l'autonomie des enfants en leur laissant des choix, des responsabilités et des initiatives ;
- Stimuler leurs capacités physiques, intellectuelles, sensorielles et créatives grâce à des activités variées, ludiques et adaptées ;
- Garantir leur sécurité affective et physique par un cadre clair, des repères, l'écoute et des espaces chaleureux ;
- Encourager l'imaginaire et la créativité à travers des activités de découverte et de sensibilisation.

##### **B/ Former les citoyens de demain**

Le projet met l'accent sur :

- L'apprentissage du respect des autres, du matériel et des règles de vie ;
- La lutte contre toutes formes de discrimination et de harcèlement ;
- La sensibilisation à l'écologie et aux comportements responsables ;
- Le développement du vivre-ensemble, notamment dans les relations filles/garçons.

## C/ Permettre aux enfants de s'épanouir

Les structures proposent un environnement agréable et adapté au rythme des enfants afin qu'ils prennent plaisir à participer aux activités et à vivre ensemble.

### 3.5.2 Les intentions éducatives :

Le projet souhaite promouvoir :

- La vie en groupe tout en respectant l'individualité de chacun ;
- La coopération, le partage et le sentiment d'appartenance ;
- L'expression des enfants grâce à des temps de parole (« forums ») où ils participent aux décisions et à la vie du groupe ;
- Une pédagogie active où l'enfant devient acteur de ses apprentissages et de ses loisirs.

### 3.5.3 Les activités :

Les activités sont considérées comme des outils éducatifs permettant :

- De découvrir, expérimenter et apprendre ;
- De développer la créativité, l'autonomie et les relations sociales ;
- D'alterner temps libres et activités encadrées.

Elles sont adaptées à l'âge, aux envies et aux capacités des enfants et couvrent différents domaines : jeux, sport, activités artistiques et projets collectifs.

### 3.5.4 L'évaluation du projet :

Le fonctionnement est régulièrement évalué lors de réunions d'équipe à travers :

- Un bilan pédagogique portant sur les relations, les objectifs et les ajustements nécessaires ;
- Un bilan logistique concernant l'organisation, les locaux, le matériel et les services.

## 3.6 Projets d'animation :

### 3.6.1 Périscolaire Engwiller :

- Projet d'animation « Atelier cuisine : un goûter maison une fois par semaine » : les enfants ont préparé chaque semaine des goûters faits maison à travers différentes recettes sucrées et équilibrées. Ce projet a permis de développer l'autonomie, la découverte des aliments et le plaisir de cuisiner ensemble, tout en sensibilisant les enfants à une alimentation variée et conviviale.

- Projet d'animation « Décoration de la structure » : à chaque période de l'année, les enfants ont participé à la création d'un nouveau thème de décoration pour embellir la structure. Ce projet a favorisé la créativité, l'expression artistique et l'investissement des enfants dans leur lieu de vie tout en créant un environnement chaleureux et accueillant.

- Projet d'animation « Atelier Bredele de Noël intergénérationnel » : enfants, parents et grands-parents ont partagé un moment convivial autour de la confection de bredele de Noël. Ce projet a permis de transmettre des traditions, de favoriser les échanges entre générations et de partager un moment chaleureux autour de la cuisine et des fêtes de fin d'année.

- Projet d'animation « Goûter philo » : les enfants ont participé à des temps d'échanges et de réflexion autour de différentes questions adaptées à leur âge. Ce projet a permis de développer l'écoute, l'expression orale, le respect de la parole des autres et la réflexion personnelle dans un cadre bienveillant et convivial.

- Projet d'animation « Projet artistique collectif » : les enfants ont découvert différents styles artistiques tels que l'impressionnisme, l'art abstrait ou encore le pop art avant de réaliser chacun leur propre création. L'ensemble des œuvres a ensuite été rassemblé afin de créer une œuvre collective. Ce projet a favorisé la découverte culturelle, la créativité, l'expression personnelle et la coopération autour d'une réalisation commune.

### 3.6.2 Péricolaire et extrascolaire Pflimlin :

- Projet d'animation « Le monde de Mario » : à travers un univers ludique et inspiré du célèbre jeu vidéo, les enfants ont participé à des défis, parcours et activités créatives. Ce projet a permis de développer leur esprit d'équipe, leur motricité et leur imagination tout en vivant une aventure dynamique et amusante.

- Projet d'animation « Les fêtes du monde » : les enfants ont découvert différentes traditions festives à travers le globe. Ce projet leur a permis de s'ouvrir à la diversité culturelle, de comprendre d'autres modes de vie et de participer à des activités créatives inspirées des célébrations internationales.

- Projet d'animation « Artistes en herbe » : les enfants ont exploré différentes formes d'expression artistique (dessin, peinture, sculpture, création). Ce projet a favorisé leur créativité, leur imagination et leur confiance en eux à travers la valorisation de leurs réalisations.

- Projet d'animation « Val Boyard » : inspiré d'un célèbre jeu d'aventure, ce projet a proposé aux enfants des épreuves physiques, de logique et de coopération. Il a permis de développer la cohésion de groupe, le dépassement de soi et l'esprit d'équipe.

- Projet d'animation « Les aventuriers du Pflimlin » : les enfants sont partis à la découverte de leur environnement à travers des missions, jeux d'orientation et énigmes. Ce projet a encouragé l'autonomie, la curiosité et la coopération.

- Projet d'animation « Au fil de l'eau » : les enfants ont exploré le thème de l'eau sous toutes ses formes à travers des expériences, jeux et activités créatives. Ce projet a permis de sensibiliser à l'environnement et de développer la curiosité scientifique.

- Projet d'animation « Cuisine des contes perdus » : les enfants ont mêlé imagination et cuisine en préparant des recettes inspirées de contes et d'histoires fantastiques. Ce projet a favorisé la créativité, la découverte des aliments et le plaisir de cuisiner ensemble.

- Projet d'animation « Pflimlin et la chocolaterie » : les enfants ont plongé dans un univers gourmand autour du chocolat. Activités culinaires, créations et jeux ont permis de développer la motricité fine, la créativité et le plaisir du partage.

- Projet d'animation « Explosion de couleurs » : à travers des activités artistiques variées, les enfants ont exploré les couleurs, les mélanges et les effets visuels. Ce projet a stimulé leur créativité et leur expression artistique.

- Projet d'animation « Les super vilains du Pflimlin » : dans un univers amusant et imaginaire, les enfants ont relevé des défis et participé à des jeux de rôle. Ce projet a encouragé l'imagination, la coopération et l'esprit d'équipe.

- Projet d'animation « Mission cartes du bonheur » : les enfants ont réalisé des cartes de vœux destinées aux personnes âgées à l'occasion des fêtes de fin d'année. Ce projet a permis de sensibiliser les enfants à la solidarité, au partage et à l'importance des petites attentions envers les aînés.

- Projet d'animation « Histoires magiques & chocolat chaud » en partenariat avec la bibliothèque du Val de Moder : les enfants ont partagé un moment cocooning autour de lectures, contes et dégustation de chocolat chaud. Ce projet a favorisé le plaisir de la lecture, l'imaginaire et les échanges dans une ambiance chaleureuse.

- Projet d'animation « Une journée aux musées » en partenariat avec les musées de Niederbronn-les-Bains et de Reichshoffen : les enfants ont découvert le patrimoine local et différentes collections à travers des visites et ateliers ludiques. Ce projet a permis de développer leur curiosité culturelle et leur ouverture au patrimoine.

- Projet d'animation « Place aux marionnettes » : à travers la création et la manipulation de marionnettes, les enfants ont développé leur imagination, leur expression orale et leur créativité artistique.

- Projet d'animation « Amis des petites bêtes » : les enfants ont découvert le monde des insectes et petits animaux à travers des observations, jeux et ateliers créatifs. Ce projet a sensibilisé à la nature et développé la curiosité scientifique.

- Projet d'animation « Les jardiniers du cœur » : les enfants ont participé à des ateliers autour du jardinage et de la nature. Ce projet a permis de sensibiliser à l'environnement, de développer la patience et le respect du vivant.

- Projet d'animation « L'île aux pirates » : chasses au trésor, défis et aventures ont plongé les enfants dans un univers de pirates. Ce projet a développé la coopération, l'imagination et le goût de l'aventure.
- Projet d'animation « Le ranch des cowboys » : les enfants ont plongé dans l'univers du Far West à travers jeux, défis et activités créatives. Ce projet a favorisé l'imagination, la coopération et les jeux collectifs dans une ambiance conviviale et dynamique.
- Projet « Dessins » : à travers différentes activités artistiques autour du dessin, les enfants ont pu exprimer leur imagination, développer leur créativité et affiner leur motricité fine tout en valorisant leurs réalisations personnelles.
- Projet « Théâtre » : les enfants ont découvert l'univers du théâtre à travers des jeux d'expression, des mises en scène et des petits spectacles. Ce projet a permis de développer la confiance en soi, l'expression orale, l'imagination et l'esprit de groupe.
- Projet « Danse » : les enfants ont participé à différents ateliers autour de la danse et de l'expression corporelle. Ce projet a permis de développer la coordination, le sens du rythme, la créativité et la confiance en soi tout en partageant des moments dynamiques et ludiques.

### 3.6.3 Projets et actions pour et avec les parents

Les animations avec les parents permettent d'être un lien fort entre ce que les enfants vivent dans les structures et leurs familles. C'est l'occasion de faire participer les parents à la vie du périscolaire et/ou leur permettre de prendre part au projet.

Parmi les actions proposées :

- Projet « Rallye photo et bricolage » : les familles ont participé à un rallye photo ludique suivi d'ateliers créatifs. Ce projet a permis de renforcer les liens parents-enfants, de favoriser la coopération et de partager un moment convivial autour du jeu et de la créativité.
- Projet « Jeux de société et bricolage » : parents et enfants se sont retrouvés autour de jeux de société et d'activités manuelles. Ce projet a encouragé les échanges, le partage intergénérationnel et le plaisir de créer et jouer ensemble.
- Projet « Soirée Halloween » : une soirée festive autour d'Halloween a réuni les familles à travers des jeux, animations et ateliers créatifs dans une ambiance conviviale et amusante. Ce projet a favorisé la participation des familles et le partage de moments festifs.
- Projet « Représentation de l'atelier théâtre » : les enfants ont présenté aux familles le travail réalisé lors de l'atelier théâtre. Ce projet a permis de valoriser leurs apprentissages, de développer leur confiance en eux et de partager un moment d'émotion et de convivialité avec les familles.

Ces actions sont un véritable tremplin pour renforcer la relation parents-enfants dans un cadre ludique et détendu.

Lors de chaque rentrée scolaire, nous organisons un temps d'animation pour les familles afin qu'elles puissent découvrir les structures d'accueil et prendre connaissance du projet pédagogique.

### 3.6.4 Intervenants sur les temps périscolaires et extrascolaires

- Julien Faisy animateur jeune pour faire découvrir aux plus grands l'espace jeune de Val de Moder
- Bénévoles de l'association ATSI
- Bénévoles de l'association Handi'chiens
- Musée de l'image populaire François Lotz
- Innocent Yapi, conteur africain
- Bénévoles de l'association « Les Blouses Roses »

## 3.7 Modes de communication mis en place

### 3.7.1 La communication externe :

Nous communiquons par : E mailing, Facebook, Insta, site internet et livret de programmation. D'autre part, notre partenariat avec les écoles nous permet de communiquer activement sur les projets d'animation. En effet, pour sensibiliser les enfants aux animations extrascolaires, nous intervenons au sein

des classes, dans les cours de récréation, dans les réunions. Nous avons en plus créé un groupe sur les réseaux afin de communiquer rapidement certaines informations aux parents.

### **3.7.2 La communication avec les enfants :**

Elle passe par des temps de forum. En périscolaire, ce moment a lieu deux fois par semaine, en extrascolaire il a lieu tous les jours, c'est un véritable temps d'animation. Il est fondamental pour le bon déroulement des projets. En extrascolaire, il est placé en fin de journée, pour permettre aux enfants de finir dans le calme, de revenir sur le vécu. Il est animé de manière ludique et permet à chacun de s'exprimer pour lui laisser une véritable place dans le groupe.

### **3.7.3 La communication interne :**

Par voie d'affichage et des échanges lors des réunions hebdomadaires.

## **3.8 Modalités d'inscription et d'admission :**

### **3.8.1 Périscolaire :**

Une commission d'attribution des places se réunit une fois par an, généralement au mois de mars afin d'établir la liste des enfants qui fréquenteront les structures et ceux qui seront sur liste d'attente.

Cette commission réunit les représentants du concédant, du concessionnaire et les représentants des communes.

L'attribution des places périscolaires s'effectue selon les capacités d'accueil et en fonction des conditions prioritaires d'accès ci-après définies :

- Les parents exercent une activité professionnelle, sont en formation et/ou sont en recherche active d'emploi
- Présence d'un frère ou d'une sœur dans la structure
- Handicap de l'enfant ou d'un membre du foyer (justificatif de la MDPH à produire)
- Situation de fragilité sociale : décès d'un parent, familles ayant contractualisé une mesure d'action éducative à domicile (AED) avec la CEA, familles bénéficiant d'une mesure d'Assistance Educative en Milieu Ouvert (AEMO), familles logées à l'hôtel dans le cadre de la protection de l'enfance
- La famille accepte de se conformer au règlement de fonctionnement
- La famille procède aux différentes démarches d'inscription et transmet les justificatifs requis.

Cas particulier des dérogations scolaires :

Les familles ayant obtenu une dérogation scolaire motivée par le mode de garde (grands-parents ; assistants maternels...), ne pourront prétendre à une place en accueil périscolaire.

Un contrat d'accueil est mis en place pour les périscolaires.

### **3.8.2 Extrascolaires :**

L'accueil des enfants dans le cadre des activités extrascolaires est soumis aux conditions suivantes :

- Ces accueils sont ouverts à tous, si toutefois le nombre de places viendrait à manquer les enfants de la CAH sont prioritaires dans les structures de la CAH
- La famille s'est acquittée de toutes les factures adressées au titre des services et contrats souscrits à RAI.
- La famille accepte de se conformer au règlement de fonctionnement
- La famille procède aux différentes démarches d'inscription et transmet les justificatifs requis.

## IV/ ANALYSE FINANCIERE

### 4.1 Nombre d'heures réalisées :

#### 4.1.1 Péricolaires :

	HEURES REALISEES		
	2025	2024	2023
ENGWILLER PERI	16 012.50	15 887.00	15 131,64
VAL DE MODER PERI + ME	55 117	54 706.25	53 436,92
<b>Total</b>	<b>71 129.50</b>	<b>70 593.25</b>	<b>68 568,56</b>

#### 4.1.2 Extrascolaires :

	HEURES REALISEES		
	2025	2024	2023
GRANDES VACANCES	8 310	8 240.00	7 811,00
PETITES VACANCES	8 860	6 696.00	10 801,67
<b>Total</b>	<b>17 170</b>	<b>14 936.00</b>	<b>18 612,67</b>

### 4.2 Compte d'exploitation :

	PREVISIONNEL 2025	REEL 2025
<b>PRODUITS</b>	<b>287 607,00 €</b>	<b>368 719,19 €</b>
Recettes usagers	226 045,00 €	306 625,05 €
Recettes usagers périscolaire	199 677,00 €	270 402,86 €
Recettes usagers extrascolaire	26 368,00 €	36 222,19 €
Subvention CAF	61 562,00 €	57 522,09 €
PSO périscolaire	33 746,00 €	36 245,98 €
PSO extrascolaire	9 779,00 €	9 089,68 €
Bonus Territoire (Ex CEI)	14 802,00 €	19 239,97 €
Subvention CAF complémentaire	3 235,00 €	7 053,54 €
Aides autres organismes extérieurs (à détailler)	- €	4 572,05 €
Etat (précisez :...)	- €	- €
Autres (précisez :...) ASP	- €	4 572,05 €
<b>CHARGES</b>	<b>623 702,00 €</b>	<b>706 593,73 €</b>
Salaires bruts, charges patronales et taxes sur les salaires	395 464,00 €	458 364,44 €
Pour les salariés permanents (CDI ou CDI)		
Rémunération brute	277 201,00 €	320 756,82 €
Charges patronales	106 179,00 €	106 280,35 €
Taxes sur les salaires	- €	18 963,58 €
Formation	- €	4 573,70 €
Pour les salariés vacataires non permanents		
Rémunération brute	8 878,00 €	5 064,99 €
Charges patronales	1 958,00 €	- €
Formation	1 248,00 €	2 725,00 €
Petites fournitures	18 035,00 €	9 366,84 €
Fournitures de bureau - administratives	637,00 €	261,21 €
Matériel pédagogique	16 553,00 €	7 556,29 €
Infirmaria - Pharmacie	632,00 €	22,40 €
Location matériel	213,00 €	1 526,94 €
Autres fournitures	- €	- €
Frais pédagogiques	2 569,00 €	4 799,69 €
Frais activités pédagogiques (entrée, intervenants, etc)	2 569,00 €	4 799,69 €
Alimentation	136 073,00 €	141 313,14 €
Repas périscolaire 4 composants	118 390,00 €	123 697,47 €
Repas extrascolaire 4 composants	11 035,00 €	8 791,42 €
Gouters périscolaires	5 518,00 €	7 806,62 €
Gouters extrascolaires	1 130,00 €	1 017,63 €
Transports	3 710,00 €	3 337,18 €
Transport périscolaire, mercredis et vacances	575,00 €	1 580,18 €
Autres transports pour les activités (sorties, ...)	3 135,00 €	1 757,00 €
Locaux	34 525,00 €	37 643,58 €
Produits d'entretien ou charges d'entretien	4 314,00 €	4 638,52 €
redevance d'occupation du domaine public	11 250,00 €	8 315,00 €
petite maintenance et réparation locative (+location salles)	425,00 €	20 960,29 €
fluides (eau, gaz, électricité, ...)	18 536,00 €	3 729,77 €
Frais de structures	33 326,00 €	51 768,86 €
Frais de siège -FRAIS DE GESTION	17 334,00 €	27 176,68 €
Postes / Télécommunication	2 921,00 €	1 638,68 €
Assurances	8 999,00 €	6 232,77 €
Impôts et taxes locales	1 939,00 €	1 679,26 €
Honoraires	- €	14 208,70 €
Voyages et déplacements	401,00 €	25,80 €
Réceptions	532,00 €	291,91 €
Communication	1 200,00 €	515,06 €
Dotations Amortissements	- €	- €
<b>RESULTAT D'EXPLOITATION AVANT COMPENSATION</b>	<b>- 336 095,00 €</b>	<b>- 337 874,54 €</b>
CAH - compensation versée au titre des contraintes de service public	336 095,00 €	336 095,00 €
<b>RESULTAT D'EXPLOITATION APRES COMPENSATION</b>	<b>- €</b>	<b>1 779,54 €</b>
½ de reversement du résultat		25%
Taux de reversement contractuel (article 16.2)		444,89 €

## V/ CONCLUSION

En complément de l'école, les accueils collectifs de mineurs constituent de véritables lieux d'apprentissage, de socialisation et d'épanouissement. À travers les différents projets menés dans les centres de loisirs et les accueils périscolaires, ainsi que lors de temps partagés avec les familles — soirées jeux de société, ateliers créatifs, événements tels que « Familles en Scène » ou encore cafés-parents — enfants et parents ont pu découvrir ensemble des activités culturelles, ludiques et sportives variées. Ces moments de rencontre et de partage ont favorisé le renforcement des liens familiaux, le développement du vivre-ensemble et la création d'une dynamique conviviale entre les habitants.



**JEUNESSE**



## **I/ L'équipe jeunesse :**

Elle se compose toujours de 2 animateurs jeunesse : 1 animateur à temps complet et 1 animateur à temps partiel.

1 coordinateur pour coordonner les actions et suivre les animateurs.

## **II/ Les projets d'engagement :**

### **2.1 Engagement environnemental et citoyen :**

En début d'année, les jeunes se sont mobilisés pour l'opération de recyclage des sapins de Noël sur la commune de Val-de-Moder, en partenariat avec la plateforme de compostage Sprinar Compotec et l'association Trait Performance. Cette action concrète a permis de sensibiliser aux enjeux environnementaux tout en favorisant une dynamique locale et intergénérationnelle.

### **2.2 Animations jeunesse et engagement local :**

\* En hiver, la Winter Party (animation intercommunale), destinée aux jeunes de 9 à 17 ans, s'est à nouveau tenue à la piscine de Niederbronn-les-Bains. Cet événement festif et fédérateur a proposé jeux, animations et spectacles, notamment grâce à la Société de Natation d'Haguenau – équipe jeunes, dont le ballet, classé 7<sup>e</sup> de France, a marqué les esprits. Pour la première fois, les restaurateurs de Niederbronn-les-Bains se sont associés à l'événement en offrant une boisson aux parents, renforçant ainsi l'ancrage local et le partenariat avec les acteurs économiques du territoire.

\* La tournée des cinémas a été reconduite avec un groupe de jeunes intercommunal qui a collaboré autour des animateurs du RAI pour présenter des films dans différentes communes du territoire notamment Niedermodern.

\* Le 11 avril a eu lieu une animation intercommunale avec un jeu de rôle grandeur nature du « Loup-Garou de Thiercelieu » avec une découverte culturelle des lieux. Cet événement a rassemblé 220 jeunes l'ensemble de la fédération des CSC du Bas Rhin.

\* La jeunesse s'est également engagée dans la vie des communes :

Fêtes de la musique (Val de Moder)

Halloween (Niedermodern et Kindwiller)

Fêtes de Noël (Kindwiller, Val de Moder, Schweighouse-sur-Moder)

Nettoyage du printemps (Val de Moder et Schweighouse-sur-Moder)

Marché hebdomadaire du (Val de Moder)

Festival « Ça K'artonne 2025 » (Schweighouse-sur-Moder)

Fête des rues (Schweighouse-sur-Moder)

Festival Mômes en Scène (Val de Moder et Niederbronn les Bains)

### **2.3 Solidarité et actions humanitaires :**

Le projet Solidarité Turquie en partenariat avec l'Association Turque pour la Solidarité Internationale (ATSI) illustre parfaitement l'engagement solidaire des jeunes. Pendant plusieurs mois, ils ont mené de nombreuses actions afin de financer un fauteuil roulant, du matériel pédagogique pour un centre de réadaptation à Van. Mais aussi de participer au financement du voyage pour aller remettre le matériel directement sur place et rencontrer 10 jeunes turcs issus de milieux défavorisés. La réussite de ce projet réside dans l'implication forte des jeunes, du lien avec ATSI et du soutien sans faille du croissant rouge en Turquie.

Les jeunes engagés ont également participé aux maraudes à Strasbourg en décembre, toujours en partenariat avec ATSI. Ainsi, les jeunes ont apporté un soutien direct aux personnes en situation de précarité.

Les jeunes ont également participé à la collecte de la Banque Alimentaire, en collaboration avec la Communauté de Communes du Pays de Niederbronn-les-Bains, Caritas Haguenau et le CCAS de Val-de-Moder. Ce sont une quarantaine de jeunes qui se sont mobilisés. Certains ont ensuite approfondi leur engagement par des visites du dépôt d'Illkirch-Graffenstaden et de l'épicerie sociale de « La Fraternelle » à Gundershoffen.

## 2.4 Projets innovants et ouverture européenne :

Le projet **CAH Express**, appel à projet CAH, a permis aux jeunes de découvrir la Communauté d'Agglomération de Haguenau de manière ludique et pédagogique, en partenariat avec Horizon Jeunes. Cette dynamique s'est enrichie d'une journée insolite avec de jeunes Européens suédois, accueillis au centre Albert Schweitzer, favorisant les échanges interculturels.

Dans la continuité de cette ouverture, le projet « Invisible Border » a permis à des jeunes, après un séjour tri national avec des jeunes bosniaques et des allemands, de promouvoir grâce à des vidéos et des jeux le vivre-ensemble et de montrer que les frontières peuvent devenir symboliquement invisibles.

### Expression artistique autour de la danse :

Les groupes de danse ont, quant à eux, poursuivi leur engagement tout au long de l'année en se produisant lors de fêtes de la musique, festivals, matchs de basket, mais aussi dans les EHPAD, apportant joie et lien social aux aînés.

### Devoir de mémoire et citoyenneté

À l'occasion des 80 ans de la Libération, les jeunes engagés ont assuré la sonorisation à l'occasion des cérémonies à Gumbrechtshoffen, Engwiller et Gundershoffen. Parallèlement, un autre groupe de jeunes, en lien avec plusieurs Conseils Municipaux de Jeunes, a réalisé un reportage en interviewant des personnes ayant vécu la guerre, contribuant ainsi activement au devoir de mémoire.

Le 14 mars 2025, l'association Réseau Animation Intercommunale, en collaboration avec la Commune de Val de Moder, a organisé une après-midi de commémoration à l'occasion du 80<sup>e</sup> anniversaire de la Libération de la commune. Cet événement, destiné notamment aux jeunes du territoire, avait pour objectif de transmettre le devoir de mémoire et de favoriser les échanges intergénérationnels autour de cette période marquante de notre histoire locale. La première partie de l'après-midi a permis aux jeunes de participer à une cérémonie commémorative.

Un temps de recueillement a été observé afin d'honorer la mémoire des victimes et de rendre hommage à celles et ceux qui ont contribué à la Libération de la commune. Dans un second temps, les participants se sont rendus à la salle culturelle La Scène. Les jeunes ont eu l'opportunité d'échanger avec des habitants du village ayant vécu la Seconde Guerre mondiale. Sous forme de questions-réponses, ces témoignages ont permis d'aborder le quotidien pendant la guerre, les difficultés rencontrées, mais également les souvenirs liés à la Libération.

### Participation de l'association Réseau Animation Intercommunale à l'action « Innov Jeunes » de la CNAF.

En 2025, les jeunes (Schweighouse sur Moder) de l'association **Réseau Animation Intercommunale**, ont été sélectionnés par la CAF du 67 pour participer au concours national « **Innov Jeunes** » organisé par la Caisse Nationale des Allocations Familiales (CNAF).

Le projet présenté, axé sur le handisport et visant à favoriser l'inclusion par la pratique sportive et culturelle, a séduit le jury par son originalité, son impact social et l'engagement concret des jeunes.

Le mercredi 4 juin, lors de la cérémonie nationale à Paris, ce groupe a été distingué par le premier prix national dans la catégorie Culture et Sports. Cette récompense témoigne de la créativité, de la persévérance et du dynamisme de notre jeunesse, ainsi que de la qualité de l'accompagnement éducatif mis en place au sein de l'association.

Cette victoire nationale est aussi un encouragement à poursuivre les actions pour promouvoir l'accessibilité et la mixité dans le sport et la culture. Elle renforce la visibilité de RAI et conforte son rôle moteur dans l'animation intercommunale et l'engagement citoyen des jeunes.

#### **Points forts de la participation :**

- Implication active des jeunes à toutes les étapes du projet.
- Thématique forte autour du handisport et de l'inclusion.
- Valorisation de l'engagement local sur la scène nationale.
- Expérience enrichissante de rencontre et d'échanges avec d'autres porteurs de projets innovants.

#### **Perspectives :**

- Poursuivre le développement du projet.
- Partager l'expérience avec d'autres structures associatives et éducatives.

## **III/ Actions de prévention / enjeux de la démocratie :**

### **A / Les collèges :**

Les actions de prévention dans les collèges se poursuivent régulièrement. Elles sont organisées en partenariat avec les équipes éducatives des établissements et le service jeunesse de la CeA.

Pour 2025 nous pouvons citer les actions suivantes :

#### **\*Collège Val de Moder à Val de Moder :**

« Le consentement » avec la Cie Toc Toc pour les 4<sup>ème</sup> (102 élèves),  
« Internet et moi » avec les outils de la CEA pour les 6<sup>ème</sup> (78 élèves).

#### **\*Collège Bois Fleury à Schweighouse sur Moder :**

« Internet et moi » avec les outils de la CEA pour les 6<sup>ème</sup> (108 élèves)

Toutes les actions au sein des collèges font l'objet de formation pour les animateurs. Pour les actions de prévention nous faisons le lien avec les parents en organisant des soirées parentalités. Deux soirées ont été organisées l'une à Val de Moder sur la thématique «La vie affective des ados » le 31 mars, l'autre à Schweighouse sur Moder sur la thématique « Les ados face aux réseaux sociaux » le 3 avril.

Nous sommes également présents lors des pauses méridiennes 2 fois par semaine pour proposer des ateliers d'animation en complémentarité avec les clubs des collèges.

D'autre part, une action CLAS à Val de Moder hors temps scolaires s'est déroulée le samedi matin toutes les semaines impaires.

### **B / CMJ :**

- Organisation d'un séjour avec les CMJ à Bruxelles avec 120 jeunes.
- Rencontre autour de la soupe du monde

## IV/ Actions de loisirs pour développer l'ouverture sociale et culturelle :

### A / Les semaines hebdomadaires :

En 2025, l'Association Réseau Animation Intercommunale a proposé des accueils hebdomadaires en ouvrant des locaux jeunes dans 4 communes de la CAH.

Ces espaces permettent aux adolescents de se rencontrer pour pratiquer des activités, élaborer des projets et s'engager. Ce sont de véritables espaces citoyens où le temps de « parole partagée » reste un moment important dans la vie du local.

Voici le fonctionnement en semaines scolaires :

- Les lundis de 17h00 à 19h00 à Schweighouse-sur-Moder
- Les mardis : de 17h00 à 19h00 à Val de Moder.
- Les mercredis : de 14h00 à 18h00 Val de Moder et de 14h00 à 17h00 à Niedermodern
- Les jeudis : de 17h00 à 19h00 à Uhrwiller et de 17h00 à 19h00 à Schweighouse-sur-Moder.
- Les vendredis : de 17h00 à 19h00 Val de Moder.

### B / Les petites vacances 2025 :

A chaque période de vacances, l'association RAI propose différents types d'animation comme des ateliers, des activités à la carte, des sorties, des événements et des activités de proximité sans engagement et gratuites. Les rencontres intercommunales sont également des moments importants dans la vie de l'association.

### C / Eté 2025 :

Il faut rappeler que l'été, nous n'intervenons pas sur la commune de Schweighouse sur Moder.

Les actions menées :

- **Les ateliers** : l'association RAI a proposé au public adolescent des accueils de loisirs sur le thème de l'aventure, de la danse, du théâtre et du graff.
- **Les animations de rues « Bouge l'été » (été loisirs soutenu par la CAF)** : animations de proximité, sans inscription et gratuites.
- **Les activités à la carte et des sorties**
- **Les veillées** : l'association RAI a mis en place des animations à destination des familles. Ces animations se sont déroulées en fin de journée de 19H30 à 21H30 avec le soutien des communes et des associations locales.
- **Les séjours** : 4 séjours à destination des adolescents ont été organisés sur différentes thématiques (mer, danse, linguistique et tri national).
- **Activités pré-ados et ados** : l'année 2025 a été marquée par la mise en place d'une nouvelle offre d'activités pré-ados, constituant une véritable nouveauté dans la programmation estivale de l'association.

Ces activités étaient destinées à un public âgé de 8 à 13 ans. Elles ont rencontré un franc succès, confirmant la pertinence de cette nouvelle tranche d'âge dans la continuité entre l'enfance et l'adolescence.

## - Le secteur jeune en quelques chiffres :

Participation des jeunes	Hiver 2025	Hiver 2024	Printemps 2025	Printemps 2024	Été Loisirs 2025	Été loisirs 2024	Toussaint 2025	Toussaint 2024
<b>Val de Moder</b>	105	91	328	70	210	117	237	87
<b>Schweighouse</b>	87	61	221	36	/	/	174	88

## V/ Perspectives 2026 :

- La collecte des sapins pour le recyclage en compost.
- La winter party
- Nettoyage du printemps à Val de Moder, Niedermodern et Schweighouse-sur-Moder
- L'appel à projet CrossGen Tournament (Rencontre entre les jeunes et les résidents des EHPAD autour du jeu)
- L'appel à projet LEGO
- L'appel à projet 100% danse
- Participation au spectacle débat organisé par la FD MJC d'Alsace « Quand je serai petite je voterai » en partenariat avec La Castine.
- Rencontres du RAI avec les CSC 67
- Participation au festival « ça kartonne »
- En juillet « Bouge l'été »
- Participation au « Pass loisirs » à Schweighouse-sur-Moder pendant 2 semaines
- Fête de la musique à Val de Moder
- Mise en place des ACM pré-ados.
- Organiser les veillées en juillet
- Organiser la tournée des cinémas en août
- La fête des rues à Schweighouse-sur-Moder
- Participation à la collecte de la banque alimentaire.
- Participation aux festivités de Noël.

Les séjours : en été 4 séjours organisés pour la jeunesse

Le travail de partenariat avec les établissements scolaires et les associations locales restera de mise pour 2026.

## VI/ CONCLUSION

En 2025, l'association Réseau Animation Intercommunale a confirmé son rôle d'acteur incontournable de la jeunesse sur le territoire. Portée par une équipe stable et investie, l'association a accompagné des jeunes engagés, créatifs et solidaires.

Tout au long de l'année, ils se sont mobilisés pour l'environnement, la vie locale, la solidarité internationale et alimentaire, la culture et le devoir de mémoire.

Les actions de prévention menées dans les collèges, les soirées parentalité, le CLAS, le séjour à Bruxelles des conseils municipaux de jeunes, ainsi que les permanences dans 13 communes, témoignent d'un accompagnement éducatif structuré et cohérent.

Enfin, les vacances, veillées, accueils de loisirs et nouvelles activités pré-ados ont renforcé l'ouverture sociale et culturelle.

2025 aura été une année d'engagement, d'innovation et de rayonnement, portée par une jeunesse actrice de son territoire et confiante en l'avenir.



**PARTIE II :**

**RAPPORT  
D'ACTIVITÉ CCPNLB**





# RAPPORT D'ACTIVITE CCPNLB 2025

RESEAU ANIMATION INTERCOMMUNALE  
5 Rue de la Tuilerie  
67110 NIEDERBRONN LES BAINS  
Tél : 03 67 10 03 15  
[www.reseau-animation.com](http://www.reseau-animation.com)



# SOMMAIRE

I

Bilans d'activité 2025

II

Axes de travail 2026

III

Statistiques

IV

Élément budgétaire



# **I/ BILANS D'ACTIVITE 2025**

## **1.1 Bilan secteur jeunesse :**

### **A / L'équipe :**

En 2025, l'équipe se composait de 4 animateurs professionnels et d'un coordinateur jeunesse pour accompagner l'équipe dans sa mission.

### **B / Les projets d'engagement :**

L'année 2025 a démontré la capacité des jeunes du territoire à s'engager activement, dans des projets variés, au service de la solidarité, de la citoyenneté, de la culture et du vivre-ensemble.

#### **Engagement local**

- La Winter Party, destinée aux jeunes de 9 à 17 ans, s'est à nouveau tenue à la piscine de Niederbronn-les-Bains. Cet événement festif et fédérateur a proposé jeux, animations et spectacles, notamment grâce à la Société de Natation d'Haguenau – équipe jeunes, dont le ballet, classé 7<sup>e</sup> de France, a marqué les esprits. Pour la première fois, les restaurateurs de Niederbronn-les-Bains se sont associés à l'événement en offrant une boisson aux parents, renforçant ainsi l'ancrage local et le partenariat avec les acteurs économiques du territoire.

- Pendant la période estivale, « La tournée des cinémas » a été reconduite avec un groupe de jeunes intercommunal qui a collaboré autour des animateurs du RAI pour présenter des films dans différentes communes du territoire.

- Le 11 avril 2025, un événement réunissant tous les jeunes des CSC 67 autour d'un jeu de rôle grandeur nature à Dambach-Neunhoffer a rassemblé 220 jeunes.

- La jeunesse s'est également engagée dans la vie des communes avec Reichshoffen en fête/ Fêtes de villages / Halloween / animation autour de Noël / Fête du livre / Nettoyage de printemps

#### **Solidarité et actions humanitaires :**

Le projet de séjour solidaire qui a eu lieu en Turquie illustre parfaitement l'engagement des jeunes. Pendant plusieurs mois, ils ont mené de nombreuses actions d'autofinancement pour financer le voyage et venir en aide à des personnes porteurs de handicaps.

Ils ont ainsi contribué à l'achat d'un fauteuil roulant et de matériel pédagogique pour un centre de réadaptation.

Les jeunes engagés ont également participé à la collecte de la Banque Alimentaire, en collaboration avec la Communauté de Communes de Niederbronn-les-Bains. Une vingtaine de jeunes se sont mobilisés. Certains ont ensuite approfondi leur engagement par des visites du dépôt d'Illkirch-Graffenstaden et de l'épicerie sociale de Gundershoffen.

#### **Projets innovants et ouverture européenne :**

Le projet de séjour « Invisible Border » tri national a permis aux jeunes de rencontrer des bosniaques et des allemands, afin de promouvoir grâce à des vidéos et des jeux le vivre-ensemble et montrer que les frontières peuvent devenir symboliquement invisibles.

## Culture, mémoire et expression artistique :

\*À Gundershoffen, un projet de graff a vu le jour en partenariat avec la commune, le Conseil Municipal des Jeunes et le club de football AS Gundershoffen, illustrant l'expression artistique comme levier d'engagement.

\*La Murder Party, imaginée et portée par des jeunes, en partenariat avec le Musée de l'Archéologie de Niederbronn-les-Bains, a permis de valoriser le patrimoine local de manière originale.

\*Le groupe « Rock and Jeunes » de Niederbronn-les-Bains a malheureusement cessé son activité en juin, après une dernière prestation lors de l'assemblée générale de l'association Réseau Animation Intercommunale, les membres étant partis poursuivre leurs études. Cette expérience reste néanmoins un bel exemple d'engagement culturel et collectif.

## Devoir de mémoire et citoyenneté :

À l'occasion des 80 ans de la Libération, les jeunes DJs engagés de la Winter Party ont assuré la sonorisation des cérémonies à Gumbrechtshoffen, Engwiller et Gundershoffen.

Parallèlement, un autre groupe de jeunes, en lien avec plusieurs Conseils Municipaux de Jeunes, a réalisé un reportage en interviewant des personnes ayant vécu la guerre, contribuant ainsi activement au devoir de mémoire.

Au printemps, la commune de Dambach-Neunhoffen a accueilli une animation citoyenne et mémorielle portée par des jeunes engagés, à l'occasion de l'anniversaire des 80 ans de la Libération de la commune. Ce projet avait pour objectif d'impliquer la jeunesse dans le devoir de mémoire, tout en leur permettant de s'exprimer à travers une démarche artistique et collective. Dans ce cadre, les jeunes ont conçu et réalisé un graff commémoratif, symbolisant à la fois l'histoire locale, les valeurs de liberté et la transmission intergénérationnelle. Cette création artistique a contribué à la customisation du village, en apportant une dimension visuelle forte et contemporaine aux temps de commémoration. Le projet s'est construit en partenariat avec la commune, l'école et la MJC de Dambach-Neunhoffen. Le temps fort s'est déroulé le 8 mai, lors de la cérémonie officielle de commémoration, qui a marqué le point d'orgue de la fête organisée dans le village. La présence et l'engagement des jeunes lors de cette journée ont été particulièrement remarquables et salués, illustrant leur capacité à s'investir pleinement dans des projets citoyens porteurs de sens.

## C / Actions de prévention / enjeux de la démocratie :

Nos actions de prévention dans les collèges se sont poursuivies et sont conventionnées avec les établissements. Elles sont organisées en partenariat avec les équipes éducatives des établissements et le service jeunesse de la CeA.

Pour 2025 nous pouvons citer les actions suivantes :

### \*Collège Jacques Tati Mertzwiller :

- « La bête noire » (Harcèlement scolaire) avec les outils de la CeA pour 51 élèves de 6<sup>ème</sup>
- « Préjugés » pour 75 élèves de 4<sup>ème</sup>,
- « Estime de soi » pour un groupe identifié de 14 d'élèves de la 6<sup>ème</sup> à la 3<sup>ème</sup> en collaboration avec la CeA
- «Sexploration» avec les outils de la CeA pour 48 élèves de 6<sup>ème</sup>.

### \*Collège Françoise Dolto Reichshoffen:

- « Alcool par ci, alcool par-là » avec les outils de la CeA pour 95 élèves de 4<sup>ème</sup>
- « Estime de soi » pour un groupe identifié de 13 d'élèves de la 6<sup>ème</sup> à la 3<sup>ème</sup> en collaboration avec la CeA
- « La bête noire » (Harcèlement scolaire) avec les outils de la CeA pour 106 élèves de 6<sup>ème</sup>

### \*Collège Charles Munsch Niederbronn-les-Bains :

- « Le consentement » avec la Cie Toc Toc pour les 4<sup>ème</sup> (70 élèves)

Toutes nos actions au sein des collèges font l'objet de formation pour les animateurs. Pour les actions de prévention nous faisons le lien avec les parents en organisant des soirées.

Nous sommes également présents lors des pauses méridiennes 2 fois par semaine pour proposer des ateliers dans les collèges.

Nous avons continué une action CLAS à Reichshoffen et Mertzwiller hors temps scolaires le samedi matin toutes les semaines impaires.

## CMJ

En 2025, dans le cadre des rencontres intercommunales des CMJ, nous avons organisé un séjour à Bruxelles. Au total c'est 120 personnes qui se sont rendus dans la capitale Belge pour visiter les institutions européennes et participer à des temps d'échanges.

## D / Actions de loisirs pour développer l'ouverture sociale et culturelle :

### a) Les semaines hebdomadaires :

En 2025, l'Association Réseau Animation Intercommunale a proposé des permanences hebdomadaires en ouvrant des locaux jeunes dans 9 communes de la communauté de communes du Pays de Niederbronn-les-Bains. Ces espaces permettent aux adolescents de se rencontrer pour pratiquer des activités, élaborer des projets et s'engager. Ce sont de véritables espaces citoyens où le temps de « parole partagée » reste un moment important dans la vie du local.

Voici le fonctionnement en semaines scolaires :

Les Mardis de 17h00 à 19h00 : Gundershoffen, Mietesheim et Zinswiller.

Les Mercredis de 14h00 à 17h00 : Mertzwiller, Reichshoffen et Niederbronn-les-Bains.

Les Jeudis de 17h00 à 19h00 : Gumbrechtshoffen et Griesbach.

Les Vendredis de 17h00 à 19h00 : Niederbronn-les-Bains, Reichshoffen, Rothbach et Mietesheim.

Ouverture ponctuelle Dambach-Neunhoffen.

### b) Les petites vacances 2025 :

À chaque période de vacances, l'association RAI met en place un programme varié d'animations : ateliers, activités à la carte, sorties, événements ainsi que des actions de proximité, gratuites et sans engagement.

### c) Eté 2025

L'été 2025 était composé de :

#### - « **Bouge l'été 2025** »

Le projet « Bouge l'été », organisé du 7 au 25 juillet est soutenu par la CAF. Il a pour objectif de proposer aux enfants et aux jeunes qui ne partent pas en vacances et ne fréquentent pas les accueils collectifs de l'association, une offre d'animations éducatives, gratuites, accessibles à tous, sans inscription, directement au cœur de leur lieu de vie.

#### - « **Veillées** »

Dans le cadre de ses actions estivales, nous avons organisé 29 veillées (soit 29 soirées animées pour les familles) réparties sur l'ensemble des communes. Ces animations permettent aux familles de se retrouver et de partager un moment convivial.

#### - « **Accueils de loisirs** »

L'accueil de loisirs de Mertzwiller a connu une belle réussite au cours de l'été 2025. L'ensemble des places disponibles a été rapidement pourvu, affichant complet avec 24 participants tout au long de la session. La thématique choisie pour l'été 2025 a été la « La survie dans la nature ».

#### - « **Activités pré-ados et ados** »

L'année 2025 a été marquée par la mise en place d'une nouvelle offre d'activités pré-ados, constituant une véritable nouveauté dans la programmation. Ces activités destinées à un public âgé de 9 à 13 ans, ont rencontré un franc succès, confirmant la pertinence de cette nouvelle tranche d'âge dans la continuité entre l'enfance et l'adolescence.

#### - « **Activités à la carte** »

Les activités à la carte pour les adolescents ont également connu un excellent taux de participation. Les sorties proposées ont affiché complet.

## E) Le secteur jeune en quelques chiffres :

COMMUNES	2025 H/JEUNES/AN	2024 H/JEUNES/AN
REICHSHOFFEN	2677,5	3615
DAMBACH	42	83
GUNDERSHOFFEN	356	233
MERTZWILLER	1618,5	3356
GRIESBACH	132	274
MIETESHEIM	640	536
NIEDERBONN	1314	1166
GUMBRECHTSHOFFEN	542	156
ZINSWILLER	150	134
<b>TOTAL</b>	<b>7472</b>	<b>9553</b>

## F) Quelques perspectives 2026 :

- Reconduction de la Winter Party à la piscine de Niederbronn-les-Bains
- Rencontre des jeunes engagés du RAI en collaboration avec la FD MJC d'Alsace pour le spectacle débat « Quand je serai petite je voterai »
- Rencontres du RAI et des CSC avec le réseau Local Jeune
- Projet graff : La customisation du transformateur électrique à Dambach-Neunhoffen
- Bouge l'été avec des animations gratuites, sans inscription de proximités
- Mise en place d'ACM pré-ados
- Veillées dans toutes les communes du territoire
- Tournée des cinémas
- Stage autour du foot à la Toussaint à Reichshoffen
- Projet sentier fantastique à Niederbronn-les-Bains
- Participation à la collecte la banque alimentaire
- Mise en place des bureaux des animateurs dans les locaux jeunes pour favoriser l'accueil de proximité

## G) Conclusion :

En 2025, l'association Réseau Animation Intercommunale a confirmé son rôle d'acteur incontournable de la jeunesse sur le territoire. Portée par une équipe stable de cinq animateurs investis dans les cinq collèges, l'association a accompagné des jeunes engagés, créatifs et solidaires.

Tout au long de l'année, ils se sont mobilisés pour l'environnement, la vie locale, la solidarité internationale et alimentaire, la culture et le devoir de mémoire. De la collecte des sapins au projet Solidarité Turquie, des commémorations des 80 ans de la Libération aux projets artistiques et européens, leur implication a illustré des valeurs fortes de citoyenneté et de vivre-ensemble. La reconnaissance nationale avec le Prix Innov Jeunes 2025 de la CAF est venue couronner cet engagement exceptionnel.

Les actions de prévention menées dans les collèges, les soirées parentalité, le CLAS, le séjour à Bruxelles des conseils municipaux de jeunes, ainsi que les permanences dans 11 communes, témoignent d'un accompagnement éducatif structuré et cohérent.

Enfin, les vacances, veillées, accueils de loisirs et nouvelles activités pré-ados ont renforcé l'ouverture sociale et culturelle.

2025 aura été une année d'engagement, d'innovation et de rayonnement, portée par une jeunesse actrice de son territoire et confiante en l'avenir.

## 1.2 Bilan secteur enfance :

L'équipe enfance se compose de 3 animatrices dont une à mi-temps, 2 animatrices ont quitté l'association et leur poste n'a pas été renouvelé, 1 service volontaire européen. L'équipe est soutenue par une coordinatrice enfance/famille.

### A / Les mercredis éducatifs :

Nous proposons des animations sur 6 sites différents. Les sites périscolaires (Niederbronn les Bains, Mertzwiller et Reichshoffen) et d'autres sites qui fonctionnent avec des bénévoles ou des associations affiliées : l'«Union des associations » à Zinswiller et « MJC » à Dambach.

Tous les centres ne fonctionnent pas au même rythme :

- Zinswiller : 1 après-midi par mois
- Rothbach : 2 après-midis par mois
- Dambach : 2 mercredis par mois
- Les périscolaires : tous les mercredis à la journée ou à la demi-journée

Les accueils des mercredis à la journée répondent à un besoin de garde pour les parents afin de concilier vie professionnelle et vie personnelle. Les accueils à la demi-journée ont permis de tisser du lien social dans la commune et ont permis aux enfants de participer à une activité ludique. Cette année, nous avons eu des partenariats avec le musée de Niederbronn les Bains, la bibliothèque de Niederbronn les Bains, de Gundershoffen et de Mertzwiller, la maison de retraite de Reichshoffen ainsi que le club de pétanque de Rothbach.

### B / Les vacances scolaires :

Les centres de loisirs jouent un rôle essentiel dans la vie des familles et dans l'épanouissement des enfants de 2 à 10 ans sur le territoire de la Communauté de Communes du Pays de Niederbronn-les-Bains. Durant les vacances scolaires, ils offrent bien plus qu'un simple mode de garde : ils constituent de véritables lieux de découverte, d'apprentissage et de socialisation adaptés aux besoins des enfants.

À travers des activités variées, ludiques et éducatives, les centres de loisirs permettent aux enfants de vivre des expériences différentes de celles proposées dans le cadre scolaire. Là où l'école répond principalement à des objectifs pédagogiques liés aux apprentissages fondamentaux, les accueils de loisirs favorisent une pédagogie centrée sur l'expérimentation, le jeu, la créativité et le vivre-ensemble.

Les enfants y apprennent autrement : en manipulant, en explorant, en coopérant et en développant leur autonomie à leur rythme. Les activités artistiques, sportives, culturelles, manuelles ou de pleine nature leur permettent de découvrir leurs capacités, de prendre confiance en eux et de s'ouvrir aux autres dans un cadre bienveillant et sécurisé.

Cette approche pédagogique complémentaire à celle de l'école est au cœur du travail mené par l'Association Réseau Animation Intercommunale. Par son engagement sur le territoire, l'association développe des projets éducatifs adaptés aux réalités locales et aux besoins des familles. Elle place l'enfant au centre de ses actions en favorisant son épanouissement personnel, la citoyenneté, la solidarité et le respect de chacun.

Les centres de loisirs portés par l'association contribuent également à dynamiser la vie locale et à renforcer le lien social entre les communes du territoire. Ils permettent aux familles de bénéficier d'un service de proximité de qualité tout en offrant aux enfants des vacances enrichissantes, stimulantes et conviviales.

Dans un monde où les rythmes de vie évoluent et où les besoins des familles sont de plus en plus importants, les centres de loisirs apparaissent comme des acteurs incontournables de l'éducation populaire et du développement des enfants. Ils participent pleinement à la construction de futurs citoyens curieux, autonomes et ouverts sur le monde.

Les petites vacances scolaires ont représenté 25 semaines d'accueils collectifs pour mineurs et l'été 11 semaines réparties sur l'ensemble du territoire. Les thèmes ont été variés en fonction des fêtes calendaires, sur le thème du « Pays d'art et d'histoire », autour de la cuisine et de la santé, sur le sport et les grands jeux, sur l'environnement, sur la manipulation et les activités scientifiques sans oublier les arts vivants et la culture. Pour chaque centre de loisirs, les enfants ont pu participer à des sorties ou découvrir un domaine spécifique avec l'intervention d'associations locales ou d'intervenants spécialisés.

Nos partenaires ont été les suivants :

- Les maisons de retraite de Reichshoffen et Niederbronn les Bains
- L'association de pêche de Reichshoffen.
- l'association ATSI de Gundershoffen
- la bibliothèque de Niederbronn les Bains
- la bibliothèque de Mertzwiller

Les bénévoles qui se sont impliqués dans les animations, ont été stables. Nous avons une équipe de 8 bénévoles à Zinswiller, une équipe de 2 bénévoles à Rothbach et 1 bénévole à Dambach. Pendant les vacances scolaires, l'équipe enfance a été complétée par des vacataires. Nous avons accompagné des personnes 14 jeunes dans le cursus du BAFA.

### Les séjours

2 séjours ont été proposés :

- « La montagne ça vous gagne » à Xonrupt Longemer pour les 7-11 ans,
- « Les sentinelles de la nature » à Le Saulcy pour les 6-9 ans

## **C / Partenariat avec les écoles :**

Les projets dans les écoles ont été définis avec l'équipe pédagogique en fonction du projet d'école. Nous avons collaboré autour des projets d'animation sur : les livres et kamishibai (3 classes), la sensibilisation aux écrans et aux réseaux sociaux (5 classes), la sensibilisation à l'environnement (4 classes), les jeux coopératifs (7 classes), la pratique de la langue allemande (6 classes), l'équilibre alimentaire avec des animations pour le petit déjeuner (6 classes), « moi et les autres » (7 classes).

Au total nous sommes intervenus dans 38 classes

## **D / Conclusion :**

En complémentarité de l'école, les accueils collectifs de mineurs constituent de véritables espaces d'éducation populaire, favorisant l'apprentissage, l'émancipation, la socialisation et l'épanouissement de chaque enfant. Fidèle aux valeurs portées par l'association Réseau Animation Intercommunale — solidarité, participation, accès à la culture pour tous, citoyenneté et vivre-ensemble — le secteur enfance développe des projets éducatifs qui placent l'enfant et sa famille au cœur de la vie locale.

À travers les actions menées dans les accueils de loisirs, les temps périscolaires et les projets partagés avec les familles — soirées jeux, ateliers créatifs, événements festifs comme « Familles en Scène » ou encore cafés-parents — enfants, parents et habitants ont pu se rencontrer, échanger et construire ensemble des expériences collectives riches de sens. Ces temps conviviaux permettent de renforcer les liens familiaux, de favoriser la mixité sociale et générationnelle, mais aussi de développer l'autonomie, la coopération et le respect de chacun.

Toutefois, le secteur enfance est aujourd'hui confronté à une baisse de fréquentation. Cette évolution, en partie liée au recul démographique observé sur le territoire, invite l'association à repenser et adapter ses propositions éducatives afin de répondre au mieux aux besoins des familles et aux réalités locales. Cette réflexion s'inscrit dans une volonté de maintenir une offre de qualité, accessible à tous, tout en continuant à faire des structures d'accueil des lieux vivants, inclusifs et porteurs de lien social.

### 1.3 Bilan secteur famille :

#### A / Les sorties :

Dates	Thèmes	Nombre de participants
12/02/25	Piscine Calypso	50
05/07/25	Safari bisons	42
19/10/25	Musée dinosaures	32

#### B / Les samedis familles :

Dates	Thèmes	Nombre de participants
26/04/25	Cuisine	16
29/03/25	Chasse aux œufs	67
29/11/25	Bredele et pain d'épices	14

Soit un total de 221 personnes

#### C / Le week end familles :

Pendant les vacances de printemps a eu lieu le We familles à la Bresse.

Ce WE est soutenu par la CAF. 4 bénévoles ont encadré ce WE.

50 personnes y ont participé, soit 14 familles dont 6 monoparentales et 1 recomposée.

Pour certains, ce fut l'occasion de partir pour la première fois avec les enfants.

Le partenariat avec la Fraternelle a permis le départ en séjour d'2 familles monoparentales avec 2 enfants. Grâce à l'accompagnement de l'animatrice de la Fraternelle, cette famille a été pu être aidée pour l'inscription et pour la préparation du séjour. Nous avons retrouvé cette famille par la suite sur d'autres animations familiales.

Lors de ce séjour, nous avons compté 28 enfants dont 6 enfants âgés de moins de 6 ans, 13 âgés de 6 à 11 ans et 9 enfants de 12 à 15 ans.

Ce week-end a permis aux familles de se retrouver autour d'activités ludiques et de traiter des questions de parentalité avec en particulier un temps d'animation dédié à l'analyse de situations éducatives concrètes.

Un temps de parentalité est proposé aux familles. Ce temps a permis d'échanger sur le thème de la fratrie.

A la fin du WE, les familles et les enfants ont participé au bilan. Les observations permettront de construire le WE de 2026.

#### D / Suivi des familles :

Certaines familles ont besoin d'un accompagnement spécifique et nous intervenons au côté d'assistantes sociales et du service d'aide sociale à l'enfance de la CeA pour permettre d'accueillir les enfants dans les meilleures conditions possibles.

Lorsque les enfants présentent des troubles du comportement, nous organisons des temps de rencontre et d'échanges réguliers avec les familles pour permettre un meilleur accueil de l'enfant. Nous mettons en place des fiches de suivi et une charte d'engagement.

## **E / Les animations familiales lors des accueils de loisirs et périscolaires :**

Les animations familles en centre de loisirs permettent de renforcer le lien entre parents, enfants et animateurs à travers des moments conviviaux. Elles prennent la forme d'ateliers créatifs, de jeux collaboratifs favorisant le partage et l'échange. Ces temps ont été l'occasion de valoriser les projets des enfants et d'impliquer les familles dans la vie du centre.

## **F / Familles En Scène :**

Pour cette nouvelle édition nous avons eu 55 animations avec 23 partenaires et plus de 502 participants. Ce temps fort a permis :

- D'échanger avec d'autres familles sur des questions éducatives
- De partager des moments en famille
- D'aller à la rencontre d'autres familles et/ou de professionnels

## **G / Conclusion :**

L'association RAI permet ainsi aux parents de vivre des moments avec leurs enfants, de participer ensemble à des ateliers de qualité et variés. Pour l'association, c'est un moment privilégié d'échanges avec les familles et l'occasion de soulever des questions de parentalité. Pour les parents, c'est aussi l'occasion de rencontrer, d'échanger avec d'autres parents sur des questions éducatives et de s'impliquer dans la vie de l'association.

### **1.4 Bilan action de lien social : RAI'PAIR Café**

Le projet « RAI'PAIR Café », est avant tout une aventure humaine née d'une envie simple : créer du lien entre les habitants autour de valeurs de solidarité, de partage et de convivialité. Imaginé lors du week-end famille en avril 2025 puis lancé avec l'engagement précieux de bénévoles dès juin 2025, ce projet illustre pleinement l'esprit de l'association : rassembler les générations, favoriser l'entraide et faire vivre le territoire à travers des initiatives accessibles à tous.

À travers ces rencontres conviviales autour de la réparation d'objets du quotidien, le « RAI'PAIR Café » devient bien plus qu'un simple atelier. C'est un lieu d'échanges où chacun peut transmettre ses savoir-faire, apprendre des autres et partager un moment chaleureux. Dans une ambiance collaborative et intergénérationnelle, les participants découvrent qu'il est possible de réparer plutôt que jeter, tout en créant de véritables relations humaines.

Fidèle aux valeurs portées par l'association Réseau Animation Intercommunale, cette initiative place l'humain au cœur du projet. Chaque séance devient un espace de rencontre où les échanges se poursuivent naturellement autour d'un café, d'un gâteau ou d'une préparation apportée par les participants. Ces temps informels renforcent la convivialité, encouragent les discussions et permettent à chacun de trouver sa place dans un cadre accueillant et bienveillant.

Le « RAI'PAIR Café » participe ainsi activement au renforcement du lien social sur le territoire de Niederbronn-les-Bains. En réunissant habitants, bénévoles, familles, jeunes et seniors autour d'un objectif commun, le projet favorise la solidarité locale et développe un véritable esprit de communauté. Tout en sensibilisant à la réduction des déchets et à une démarche écoresponsable, cette action démontre qu'agir pour l'environnement peut aussi être une formidable occasion de se rencontrer, d'échanger et de construire ensemble une dynamique positive et durable.

Les séances :

- 14 juin 2025
- 28 juin 2025
- 20 septembre 2025
- 18 octobre 2025
- 15 novembre 2025
- 13 décembre 2025

Participation :

La fréquentation a été régulière tout au long de l'année, avec une participation comprise entre 8 et 15 personnes par séance.

## **1.5 Bilan Festival Mômes En Scène :**

### **QUELQUES CHIFFRES**

- Total budget : 123 600€
- 25 compagnies
- 52 spectacles dont 11 décentralisés
- 18 000 festivaliers
- 122 bénévoles avec une forte présence de jeunes âgés de 14 à 25 ans.

### **FESTIVAL ENGAGE :**

Cette année, le Festival Mômes en Scène poursuit son engagement en faveur de l'environnement et des pratiques durables, avec un accent encore plus marqué sur l'éco-responsabilité. Après avoir fièrement obtenu le Niveau 3 de la charte Eco-Manifestations Alsace l'an dernier (plus haut niveau de reconnaissance), nous sommes heureux de vous annoncer que nous avons à nouveau atteint ce niveau d'excellence pour l'édition 2025 ! De cette manière, nous continuons à affirmer notre volonté de contribuer activement à la préservation de notre planète.

Nous avons à cœur de réduire l'empreinte écologique de notre événement tout en garantissant une expérience inoubliable pour les familles et les jeunes. En intégrant des pratiques durables à chaque étape de l'organisation, nous renforçons notre approche respectueuse de l'environnement, avec l'objectif de sensibiliser notre public tout en offrant un festival de qualité.

Cette année, le Festival Mômes en Scène est plus que jamais une manifestation engagée, où convivialité, culture et respect de l'environnement se rencontrent pour offrir un moment unique et responsable.

La récompense fut de taille avec le 1<sup>er</sup> prix de la catégorie Eco'Hopl'Awards décerné le 31/10/2025.

### **FESTIVAL SOLIDAIRE :**

- UTILECO
- HANDI CHIENS
- ATSI
- LES BOUCHONS DE L'ESPOIR

**11 spectacles décentralisés ont eu lieu** : Rothbach / Gundershoffen / Gumbrechtshoffen / Offwiller / Mertzwiller / Mietesheim / Forstheim / Reichshoffen / Dambach / Engwiller / Schweighouse sur Moder

Ils ont rassemblé plus de 135 personnes lors des différentes représentations.

Ils sont devenus le RDV du village. Pour la plupart, une association locale propose une buvette et une petite restauration.

Ce projet de spectacles vivants qui a accueilli environ 18 000 festivaliers a été une occasion unique de partager un moment en famille, de laisser libre cours à son expression artistique, de s'amuser et de rêver.... C'est un véritable vecteur de lien social sur le territoire et contribue de par sa nature « au mieux vivre ensemble » pendant la saison estivale !

## II/ AXES DE TRAVAIL 2026 PAR SECTEURS

### SECTEUR ENFANT :

- Impliquer davantage les animations de l'enfance dans la vie des communes
- Poursuivre le travail d'animation dans les petites communes
- Proposer des séjours
- Poursuivre le projet des mercredis alsaciens
- Poursuivre le partenariat avec les écoles
- Favoriser des rencontres intercommunales
- Travailler davantage en partenariat dans les centres de loisirs
- Développer les projets intergénérationnels

### SECTEUR FAMILLE :

- Poursuivre des rencontres participatives avec les habitants dans le cadre de l'élaboration du bilan du centre social
- Poursuivre le développement des actions de parentalité (café parents, ...)
- Travailler en étroite collaboration avec la « fraternelle » pour les animations à destination des familles
- Reconduire Famille en Scène avec un temps fort au début du projet

### SECTEUR JEUNE :

- Poursuivre l'animation des jeunes dans les communes lors des événements
- Poursuivre les rencontres intercommunales des CMJ
- Accompagner les nouveaux CMJ
- Poursuivre les temps de parole partagée et de débat à thèmes avec les jeunes dans les locaux de jeunes
- Poursuivre le partenariat avec les collègues
- Poursuivre les séjours, les rencontres intercommunales et fédérales
- Mobiliser davantage de jeunes dans la formation BAFA
- Poursuivre le partenariat avec le service jeunesse de la CeA

### FESTIVAL MÔMES EN SCENE :

- Programmer des spectacles décentralisés
- Proposer des ateliers dans le respect de l'environnement
- Valoriser les jeunes talents
- Proposer d'avantage d'animation par les animateurs de l'association



# STATISTIQUES

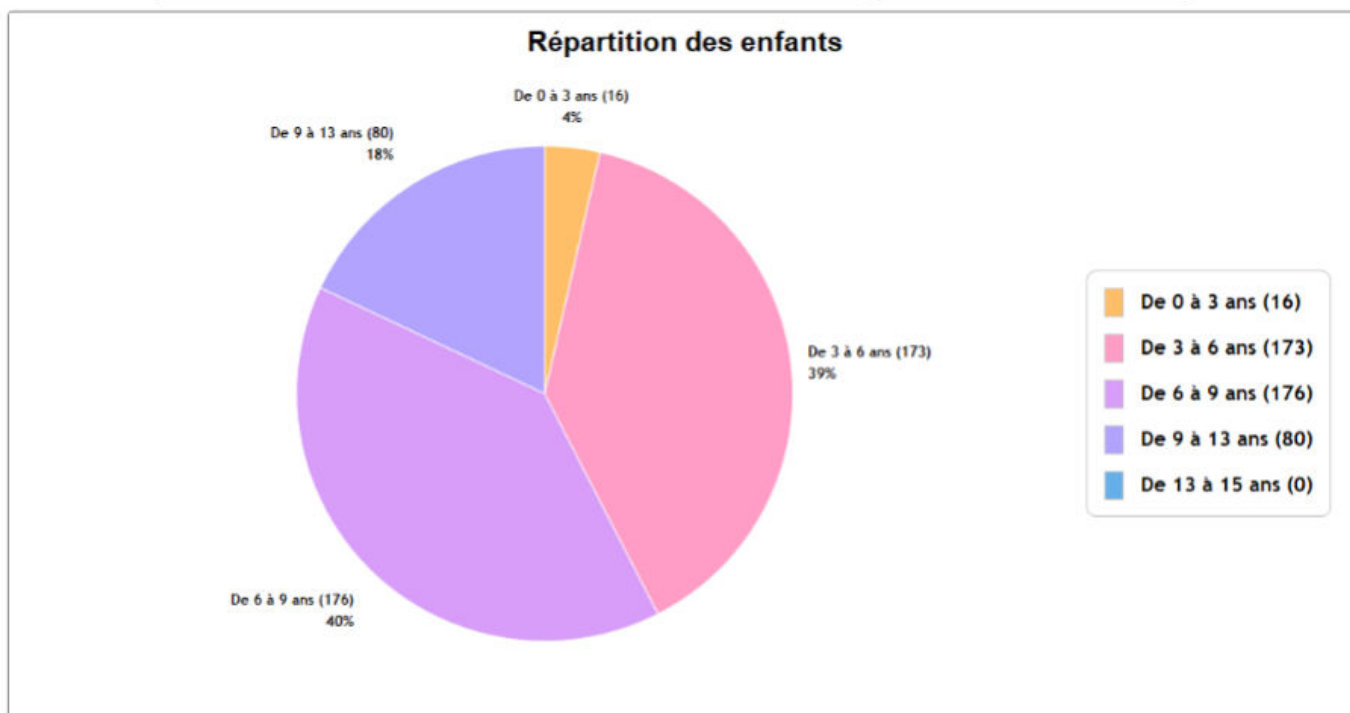


## REPARTITION DES FAMILLES ET DES ENFANTS PAR ACCUEIL

<b>GUNDERSHOFFEN (Enfance)</b>			
	Accueils	Famille	Enfant
	GRANDES VACANCES	26	33
	MERCREDIS	0	0
	PETITES VACANCES	23	32
<b>Total : GUNDERSHOFFEN (Enfance)</b>		<b>47</b>	<b>63</b>
<b>MERTZWILLER (Enfance)</b>			
	Accueils	Famille	Enfant
	GRANDES VACANCES	96	122
	MERCREDIS	61	76
	PETITES VACANCES	90	113
<b>Total : MERTZWILLER (Enfance)</b>		<b>165</b>	<b>210</b>
<b>NIEDERBRONN LES BAINS (Enfance)</b>			
	Accueils	Famille	Enfant
	GRANDES VACANCES	60	77
	MERCREDIS	38	46
	PETITES VACANCES	58	72
<b>Total : NIEDERBRONN LES BAINS (Enfance)</b>		<b>120</b>	<b>153</b>
<b>REICHSHOFFEN (Enfance)</b>			
	Accueils	Famille	Enfant
	GRANDES VACANCES	66	82
	MERCREDIS	82	105
	PETITES VACANCES	91	125
<b>Total : REICHSHOFFEN (Enfance)</b>		<b>156</b>	<b>206</b>
<b>ROTHBACH (Enfance)</b>			
	Accueils	Famille	Enfant
	GRANDES VACANCES	0	0
	MERCREDIS	12	15
	PETITES VACANCES	5	6
<b>Total : ROTHBACH (Enfance)</b>		<b>15</b>	<b>19</b>

## REPARTITION DES ENFANTS PAR TRANCHE D'AGE

Tranche d'âge	Enfant
De 0 à 3 ans	16
De 3 à 6 ans	173
De 6 à 9 ans	176
De 9 à 13 ans	80
De 13 à 15 ans	0
<b>TOTAL</b>	<b>445</b>



## RAPPORT D'ACTIVITE DU 01/01/2025 au 31/12/2025 : GUNDERSHOFFEN

	0 à 6 ans		6 à 999 ans		Total		Total
	Régime Général	Régime Autre	Régime Général	Régime Autre	Régime Général	Régime Autre	
GUNDERSHOFFEN (Enfance)	729	81	1035	135	1764	216	1980
GRANDES VACANCES	495	81	720	135	1215	216	1431
2025 ETE COW BOY ET INDIENS	495	81	720	135	1215	216	1431
PETITES VACANCES	234	0	315	0	549	0	549
2025 HIVER ACTIVITES A GO GO	99	0	198	0	297	0	297
2025 PRINTEMPS LE PRINCE ET LA ROSE	135	0	117	0	252	0	252
2025 TOUSSAINT LES JOURNALISTES	0	0	0	0	0	0	0
<b>Total</b>	<b>729</b>	<b>81</b>	<b>1035</b>	<b>135</b>	<b>1764</b>	<b>216</b>	<b>1980</b>

## RAPPORT D'ACTIVITE DU 01/01/2025 au 31/12/2025 : MERTZWILLER

	0 à 6 ans		6 à 999 ans		Total		Total
	Régime Général	Régime Autre	Régime Général	Régime Autre	Régime Général	Régime Autre	
MERTZWILLER (Enfance)	5237	1543	9600.5	3124	14837.5	4667	19504.5
GRANDES VACANCES	2412	414	3438	1107	5850	1521	7371
2025 ETE FAIS TON CIRQUE	585	135	1125	270	1710	405	2115
2025 ETE LES EXPLORATEURS DU MONDE	504	72	576	288	1080	360	1440
2025 ETE L'ACADEMIE DES DETECTIVES	666	135	1089	270	1755	405	2160
2025 ETE LE MONDE MINIATURE	405	0	360	135	765	135	900
2025 ETE PREMIER PAS SUR LA LUNE	252	72	288	144	540	216	756
MERCREDIS	1448	643	2625.5	1090	4073.5	1733	5806.5
2025 MERCREDIS 1er SEMESTRE MERTZWILLER	870	508	1816.5	544	2686.5	1052	3738.5
2025 MERCREDIS 2e SEMESTRE MERTZWILLER	578	135	809	546	1387	681	2068
PETITES VACANCES	1377	486	3537	927	4914	1413	6327
2025 HIVER 100% SPORT	324	144	927	252	1251	396	1647
2025 HIVER AMERICAN WEEK	207	99	675	171	882	270	1152
2025 PRINTEMPS 1001 HISTOIRES	171	135	603	153	774	288	1062
2025 PRINTEMPS FANTASTIQU ANIMAUX	99	63	414	54	513	117	630
2025 TOUSSAINT MA CHERE PLANETE	252	0	459	99	711	99	810
2025 TOUSSAINT LA TETE DANS LES ETOILES	324	45	459	198	783	243	1026
<b>Total</b>	<b>5237</b>	<b>1543</b>	<b>9600.5</b>	<b>3124</b>	<b>14837.5</b>	<b>4667</b>	<b>19504.5</b>

## RAPPORT D'ACTIVITE DU 01/01/2025 au 31/12/2025 : NIEDERBRONN LES BAINS

	0 à 6 ans		6 à 999 ans		Total		Total
	Régime Général	Régime Autre	Régime Général	Régime Autre	Régime Général	Régime Autre	
NIEDERBRONN LES BAINS (Enfance)	3816.5	423	3891	1064	7707.5	1477	9184.5
GRANDES VACANCES	1485	261	1530	540	3015	801	3816
2025 ETE MOMES EN SCENE	945	171	675	180	1620	351	1971
2025 ETE EXPLORATEURS DE LA JUNGLE	540	90	855	360	1395	450	1845
MERCREDIS	1240.5	0	1378	334	2618.5	334	2952.5
2025 MERCREDIS 1er SEMESTRE NLB	957.5	0	924.5	234	1882	234	2116
2025 MERCREDIS 2e SEMESTRE NLB	283	0	453.5	100	736.5	100	836.5
PETITES VACANCES	1091	162	983	180	2074	342	2416
2025 HIVER LES PTITS CHEFS	20	0	20	0	40	0	40
2025 HIVER SUPER HEROS	567	54	270	90	837	144	981
2025 PRINTEMPS CRE ACTEUR	0	0	0	0	0	0	0
2025 PRINTEMPS DES HISTOIRES PLEIN LA TETE	189	27	216	36	405	63	468
2025 TOUSSAINT MAGIE ET SORTILEGES	315	81	477	54	792	135	927
Total	3816.5	423	3891	1064	7707.5	1477	9184.5

## RAPPORT D'ACTIVITE DU 01/01/2025 au 31/12/2025 : REICHSHOFFEN

	0 à 6 ans		6 à 999 ans		Total		Total
	Régime Général	Régime Autre	Régime Général	Régime Autre	Régime Général	Régime Autre	
REICHSHOFFEN (Enfance)	7315.5	592	9477.5	1208.5	16790	1800.5	18593.5
GRANDES VACANCES	1386	306	2592	486	3978	792	4770
2025 ETE SURVIVOR	810	171	1440	270	2250	441	2691
2025 ETE L'ERE DU JURASSIQUE	576	135	1152	216	1728	351	2079
MERCREDIS	5197.5	97	4225.5	299.5	7423	396.5	7819.5
2025 MERCREDIS 1er SEMESTRE REICHSHOFFEN	1809.5	88	2530.5	181.5	4340	269.5	4609.5
2025 MERCREDIS 2e SEMESTRE REICHSHOFFEN	1388	9	1695	118	3083	127	3210
PETITES VACANCES	2732	189	2660	423	5392	612	6004
2025 HIVER CARNIVAL	655	45	702	162	1557	207	1764
2025 PRINTEMPS PAQUES	738	108	675	171	1413	279	1692
2025 TOUSSAINT ROBOTS ET CREATURES FANTASTIQUES	999	36	1143	90	2142	126	2268
2025 TOUSSAINT LA FAMILLE ADAMS	140	0	140	0	280	0	280
Total	7315.5	592	9477.5	1208.5	16790	1800.5	18593.5

## RAPPORT D'ACTIVITE DU 01/01/2025 au 31/12/2025 : ROTHBACH

	0 à 6 ans		6 à 999 ans		Total		Total
	Régime Général	Régime Autre	Régime Général	Régime Autre	Régime Général	Régime Autre	
ROTHBACH (Enfance)	138	0	300	57	438	57	495
MERCREDIS	93	0	210	39	303	39	342
2025 MERCREDI 1er SEMESTRE ROTHBACH	72	0	174	39	246	39	285
2025 MERCREDIS 2e SEMESTRE ROTHBACH	21	0	36	0	57	0	57
PETITES VACANCES	45	0	90	18	135	18	153
2025 HIVER CARNIVAL	45	0	54	18	99	18	117
2025 PRINTEMPS LE PRINCE ET LA ROSE	0	0	36	0	36	0	36
Total	138	0	300	57	438	57	495



# **ELEMENTS BUDGETAIRES**



SALAIRES ET CHARGES	prév 2026	réalisé 2025	prév 2025	réalisé 2024*	prév 2024	réalisé 2023	prév 2023
Masse salariale	560 000,00	569 881,87	556 000,00	551 523,42	550 552,32	511 542,38	505 000,00
<b>TOTAL</b>	<b>560 000,00</b>	<b>569 881,87</b>	<b>556 000,00</b>	<b>551 523,42</b>	<b>550 552,32</b>	<b>511 542,38</b>	<b>505 000,00</b>
FONCTIONNEMENT ET DEPLACEMENTS							
Fonctionnement	68 000,00	68 000,00	70 000,00	66 572,50	65 000,00	65 000,00	65 000,00
Déplacements	4 100,00	4 033,30	6 000,00	5 927,50	7 500,00	7 113,15	5 550,00
<b>TOTAL</b>	<b>72 100,00</b>	<b>72 033,30</b>	<b>76 000,00</b>	<b>72 500,00</b>	<b>72 500,00</b>	<b>72 113,15</b>	<b>70 550,00</b>
ACTIVITES							
Enfance	8 000,00	8 000,00	8 000,00	8 000,00	8 000,00	8 000,00	8 000,00
Jeunesse	21 000,00	22 200,00	22 200,00	22 200,00	22 200,00	22 200,00	22 200,00
Séjours	1 500,00	1 500,00	0,00	0,00	0,00	0,00	0,00
Famille	3 000,00	3 000,00	3 000,00	3 000,00	3 000,00	3 000,00	3 000,00
Festival	22 000,00	25 000,00	25 000,00	25 000,00	25 000,00	25 000,00	25 000,00
<b>TOTAL</b>	<b>55 500,00</b>	<b>59 700,00</b>	<b>58 200,00</b>	<b>58 200,00</b>	<b>58 200,00</b>	<b>58 200,00</b>	<b>58 200,00</b>
<b>SOUS-TOTAL</b>	<b>687 600,00</b>	<b>701 615,17</b>	<b>690 200,00</b>	<b>682 223,42</b>	<b>681 252,32</b>	<b>641 855,53</b>	<b>633 750,00</b>
LOCATIONS							
Maison jeunes	12 000,00	10 107,16	9 900,00	9 435,14	9 189,65	8 752,05	7 000,00
Hans Haug	8 000,00	9 372,62	13 600,00	11 075,68	8 587,62	8 178,69	7 250,00
Cuirassiers	52 000,00	52 000,00	53 000,00	50 925,00	50 919,32	48 494,59	31 000,00
Grappelli	11 000,00	10 685,00	7 000,00	6 429,07	8 480,01	8 076,20	6 000,00
<b>SOUS-TOTAL LOCATION</b>	<b>83 000,00</b>	<b>82 164,78</b>	<b>83 500,00</b>	<b>77 864,89</b>	<b>77 176,60</b>	<b>73 501,53</b>	<b>51 250,00</b>
<b>TOTAL</b>	<b>770 600,00</b>	<b>783 779,95</b>	<b>773 700,00</b>	<b>760 088,31</b>	<b>758 428,92</b>	<b>715 357,06</b>	<b>685 000,00</b>
<b>TOTAL SUBVENTION CCPNLB</b>	<b>685 000,00</b>	<b>685 000,00</b>	<b>685 000,00</b>	<b>685 000,00</b>	<b>685 000,00</b>	<b>685 000,00</b>	<b>685 000,00</b>
<b>solde</b>	<b>-85 600,00</b>	<b>-98 779,95</b>	<b>-88 700,00</b>	<b>-75 088,31</b>	<b>-73 428,92</b>	<b>-30 357,06</b>	<b>0,00</b>

\*réalisé 2025 ne sera définitif qu'après l'AG 2026

MASSE SALARIALE REEL POUR 2025

Personnel RAI	Prévisionnel 2025	Réel 2025	ETAT : Fonjsep,ASP	CAF	DEPARTEMENT	FAMILLE	CAH JEUNESSE	CAH ENFANCE	CCPNLB
Administratif	224 176,73	253 501,13	-	80 000,00	-	-	12 675,06	25 350,11	135 475,96
Coordination	130 030,72	147 588,85	-	-	6 410,00	20 000,00	7 785,35	29 841,23	83 552,28
Postes Enfance	574 091,00	674 480,37	9 353,92	-	-	-	-	444 377,72	220 748,72
Postes Jeunesse	210 749,16	236 540,35	7 107,00	-	32 046,00	-	67 282,44	-	130 104,91
<b>TOTAL</b>	<b>1 139 047,61</b>	<b>1 312 110,70</b>	<b>16 460,92</b>	<b>80 000,00</b>	<b>38 456,00</b>	<b>20 000,00</b>	<b>87 742,85</b>	<b>499 569,07</b>	<b>569 881,87</b>

**RESEAU ANIMATION INTERCOMMUNALE**  
**5 Rue de la Tuilerie**  
**67110 NIEDERBRONN LES BAINS**  
**Tél : 03 67 10 03 15**  
**[www.reseau-animation.com](http://www.reseau-animation.com)**